



Gminny Ośrodek Pomocy Społecznej

w Ostrówku

tel. 43 841 50 93

e-mail: gops_ostrowek@post.pl

www.gopsostrowek.naszops.pl

SPRAWOZDANIE

Z DZIAŁALNOŚCI GMINNEGO OŚRODKA POMOCY SPOŁECZNEJ

W OSTRÓWKU

za 2022



Gmina Ostrówek
powiat Wieluński, woj. Łódzki

CZERWIEC 2023

WPROWADZENIE

Pomoc społeczna umożliwia przezwyciężenie rodzinom trudnych sytuacji życiowych, których nie są w stanie pokonać wykorzystując własne uprawnienia, zasoby i możliwości.

Pomoc społeczna wspiera w wysiłkach zmierzających do zaspokojenia niezbędnych potrzeb i umożliwia życie w warunkach odpowiadających godności człowieka. Zadaniem pomocy społecznej jest także zapobieganie niekorzystnym sytuacjom życiowym oraz podejmowanie działań zmierzających do usamodzielniania osób i rodzin oraz ich integracji ze środowiskiem.

Pomoc społeczną organizują organy administracji rządowej (minister właściwy do spraw zabezpieczenia społecznego, wojewodowie) i samorządowej (marszałkowie województw, starostowie na poziomie powiatów oraz wójtowie, burmistrzowie/prezydenci miast na poziomie gmin.

W szczególności pomoc społeczna polega na :

- **pracy socjalnej,**
- **analizie i ocenie zjawisk stwarzających zapotrzebowanie na świadczenia z pomocy społecznej,**
- **przyznawaniu i wypłacaniu świadczeń,**
- **realizacji zadań wynikających z rozeznaczonych potrzeb społecznych,**
- **prowadzeniu i rozwoju niezbędnej infrastruktury socjalnej,**
- **rozwijaniu nowych form pomocy społecznej i samopomocy w ramach zidentyfikowanych potrzeb,**

I. PODSTAWY DZIAŁALNOŚCI ORAZ STRUKTURA ORGANIZACYJNA GMINNEGO OŚRODKA POMOCY SPOŁECZNEJ W OSTRÓWKU

Zgodnie z art. 110 ust 9 ustawy z dnia 12 marca 2004 roku o pomocy społecznej (tekst jednolity Dz. U. z 2023 r., poz. 901), Kierownik Ośrodka Pomocy Społecznej w Ostrówku przedkłada Radzie Gminy Ostrówek roczne sprawozdanie z działalności Ośrodka za 2022 rok.

Gminny Ośrodek Pomocy Społecznej w Ostrówku jest jednostką organizacyjną i budżetową Gminy Ostrówek działającą na podstawie Uchwały Nr X/46/90 Gminnej Rady Narodowej w Ostrówku z dnia 27 lutego 1990 roku w sprawie powołania Gminnego Ośrodka Pomocy Społecznej w Ostrówku oraz Statutu zatwierdzonego Uchwałą Rady Gminy Ostrówek Nr VI/56/19 z dnia 31 lipca 2019 roku.

Podstawowym aktem prawnym, na podstawie którego funkcjonuje Gminny Ośrodek Pomocy Społecznej w Ostrówku, jest Ustawa o pomocy społecznej z dnia 12 marca 2004r. (tekst jednolity Dz. U. z 2023 r., poz. 901). Ponadto w Ośrodku realizowane są zadania wynikające z innych aktów prawnych, w szczególności:

- Ustawy z dnia 28 listopada 2003 r. o świadczeniach rodzinnych;
- Ustawy z dnia 7 września 2007 r. o pomocy osobom uprawnionym do alimentów;
- Ustawy z dnia 4 kwietnia 2014 r. o ustaleniu i wypłacie zasiłków dla opiekunów;
- Ustawy z dnia 9 czerwca 2011 r. o wspieraniu rodziny i systemie pieczy zastępczej ;
- Ustawy z dnia 11 lutego 2016 r. o pomocy państwa w wychowywaniu dzieci (500+);
- Uchwały Nr 140 Rady Ministrów z dnia 15 października 2018 r. w sprawie ustanowienia wieloletniego rządowego „ Posiłek w szkole i w domu” na lata 2019 – 2023 (M.P. z 2018 r. poz. 1007);
- Ustawy z dnia 27 sierpnia 2004 r. o świadczeniach opieki zdrowotnej finansowanych ze środków publicznych;
- Ustawy z dnia 13 października 1998 r. o systemie ubezpieczeń społecznych;
- Ustawy z dnia 5 grudnia 2014 r. o Karcie Dużej Rodziny;
- Ustawy z dnia 19 sierpnia 1994 r. o ochronie zdrowia psychicznego;
- Ustawa o wychowaniu w trzeźwości i rzecwdziałaniu alkoholizmowi z dnia 26 października 1982r.;
- Ustawy z dnia 29 lipca 2005 r. o przeciwdziałaniu przemocy w rodzinie;
- Ustawa o przeciwdziałaniu narkomanii z dnia 29 lipca 2005r.
- Ustawy z dnia 12 grudnia 2013 r. o cudzoziemcach;
- Ustawy z dnia 24 stycznia 1991 r. o kombatantach oraz niektórych osobach będących ofiarami represji wojennych i okresu powojennego;
- Ustawy z dnia 20 kwietnia 2004 r. o promocji zatrudnienia i instytucjach rynku pracy;

- Ustawy z dnia 21 czerwca 2001 r. o dodatkach mieszkaniowych;
- Ustawy z dnia 10 kwietnia 1997 r. Prawo Energetyczne;
- Ustawy z dnia 4 listopada 2016 r. o wsparciu kobiet w ciąży i rodzin „Za życiem”;
- Ustawa z dnia 7 września 1991 r. o systemie oświaty;
- Ustawa z dnia 27 kwietnia 2001r. – Prawo ochrony środowiska
- Program Ministerstwa Rodziny i Polityki Społecznej “Opieka 75+ “ edycja 2022
- Ustawa z dnia 17 grudnia 2021r. o dodatku osłonowym
- Ustawa z dnia 12 marca 2022r. o pomocy obywatelom Ukrainy w związku z konfliktem zbrojnym na terytorium tego państwa
- Ustawa z dnia 5 sierpnia 2022r. o dodatku węglowym
- Ustawa z 15 września 2022r. o szczególnych rozwiązaniach w zakresie niektórych źródeł ciepła w związku z sytuacją na rynku paliw

Innych aktów prawnych bezwzględnie obowiązujących w zakresie działania pomocy społecznej oraz mających na celu ochronę poziomu życia oraz przeciwdziałaniu marginalizacji i wykluczeniu społecznemu.

Zgodnie z brzmieniem ustawy o pomocy społecznej Ośrodek Pomocy Społecznej jest narzędziem instytucji polityki społecznej państwa mającym na celu umożliwienie osobom i rodzinom przezwycięzenie trudnych sytuacji życiowych, których nie są one w stanie pokonać wykorzystując własne uprawnienia, zasoby i możliwości. Ma za zadanie wspierać osoby i rodziny w wysiłkach zmierzających do zaspokojenia niezbędnych potrzeb i umożliwić im życie w warunkach odpowiadających godności człowieka. Ośrodek ustawowo zobowiązany jest również, do podejmowania innych zadań wynikających z rozeznaczonych potrzeb gminy, w tym tworzenia i realizacji programów osłonowych.

Przy realizacji zadań Gminny Ośrodek Pomocy Społecznej w Ostrówku współpracuje w szczególności z Powiatowym Urzędem Pracy w Wieluniu, Powiatowym Centrum Pomocy Rodzinie, Sądem Rejonowym w Wieluniu , Komisariatem Policji w Osjakowie, szkołami, placówkami służby zdrowia, prokuraturą, Polskim Komitetem Pomocy Społecznej w Sieradzu.

Wypełniając zadania Ośrodek Pomocy Społecznej ma na celu dążenie do poprawy jakości życia słabszych społecznie i ekonomicznie mieszkańców gminy i osób przebywających na jej terenie, dbałość o zapewnienie prawidłowego rozwoju i funkcjonowania rodzin przeżywających trudności i kryzysy, budowanie właściwych relacji między jej członkami, właściwe pełnienie przez nich ról społecznych, wspieranie ich dążeń do usamodzielnienia, bezpieczeństwo oraz właściwy rozwój i wyrównywanie szans dzieci i

młodzieży, przeciwdziałanie demoralizacji, patologiom i wykluczeniu społecznemu mieszkańców gminy.

Realizując swoje zadania Ośrodek Pomocy Społecznej kieruje się zasadami równości, pomocniczości, solidarności oraz subsydiarności, mając na względzie interes społeczny i słuszny interes obywateli. Rozeznaje i realizuje potrzeby obywateli i potrzeby wskazane przez władze gminy.

Wykonuje działania wynikające z zapisów strategii rozwiązywania problemów społecznych. Tworzy lub współtworzy programy na rzecz mieszkańców gminy.

Prowadzi obsługę organizacyjno – techniczną Zespołu Interdyscyplinarnego ds. przeciwdziałania przemocy w rodzinie.

W celu realizacji coraz większej ilości zadań, wiedza pracowników musi wykraczać poza problematykę pomocy społecznej i obejmować szerokie spectrum informacji koniecznych w procesie udzielania pomocy osobom i rodzinom tego wymagającym. Coraz bardziej istotne staje się również stosowanie interdyscyplinarnych rozwiązań, pogłębianie współpracy i budowanie partnerstw na rzecz pobudzania szeroko pojętej aktywności osób i rodzin trafiających do systemu pomocy społecznej.

Ośrodek Pomocy Społecznej realizuje swoje obowiązki zgodnie z zasadami celowości, legalności i gospodarności w zakresie wydatkowania środków finansowych, obowiązującymi standardami oraz zasadami etyki zawodowej. Realizacja misji i założonych celów przebiega zgodnie z wdrożoną polityką zarządzania ryzykiem i objęta jest kontrolą zarządczą.

Do zadań Gminnego Ośrodka Pomocy Społecznej w Ostrówku, realizującego politykę społeczną gminy Ostrówek w szczególności należy :

- ✦ wspieranie osób i rodzin w wysiłkach zmierzających do zaspokojenia niezbędnych potrzeb i umożliwienie im życia w warunkach odpowiadających godności człowieka poprzez realizację świadczeń pomocy społecznej,
- ✦ podejmowanie działań zmierzających do życiowego usamodzielnienia osób i rodzin oraz ich integrację ze środowiskiem poprzez realizację pracy socjalnej i poradnictwa,
- ✦ udzielenie pomocy w formie świadczeń rodzinnych i funduszu alimentacyjnego,
- ✦ prowadzenie postępowań wobec dłużników alimentacyjnych,

Gminny Ośrodek Pomocy Społecznej w Ostrówku jest realizatorem lokalnych programów:

- ✚ Gminnej Strategii Rozwiązywania Problemów Społecznych,
- ✚ Wspierania rodziny,
- ✚ Przeciwdziałania Przemocy w Rodzinie oraz Ochrony Ofiar Przemocy w Rodzinie,

Cele i zadania Gminnego Ośrodka Pomocy Społecznej w Ostrówku

Gminny Ośrodek Pomocy Społecznej w Ostrówku realizuje zadania własne Gminy oraz zadania zlecone w ramach polityki społecznej państwa. Zadaniem Ośrodka jest udzielanie pomocy w formach dostosowanych do rozpoznanych potrzeb interesariuszy, głównie:

- praca socjalna oraz realizacja kontraktów socjalnych,
- pomoc w formie usług opiekuńczych świadczona w miejscu zamieszkania,
- pomoc finansowa w formie zasiłków celowych, okresowych i stałych,
- wypłacanie świadczeń i realizacja programów dla rodzin z dziećmi,
- wypłacanie świadczeń z tytułu niepełnosprawności oraz z tytułu opieki nad osobami z niepełnosprawnością,
- realizacja świadczeń z funduszu alimentacyjnego oraz prowadzenie postępowań wobec dłużników alimentacyjnych,
- wydawanie zaświadczeń o dochodach do programu Czyste Powietrze,
- wypłata dodatku : osłonowego, węglowego, innych źródeł ciepła,
- dożywianie dzieci i młodzieży,
- wspieranie rodzin w prawidłowym wypełnianiu roli opiekuńczo – wychowawczej,
- udzielanie pomocy rzeczowej (artykuły spożywcze),
- wypłata stypendiów o charakterze socjalnym i zasiłków szkolnych,
- kierowanie do domów pomocy społecznej oraz ośrodków wsparcia,
- poradnictwo w sprawach rodzinnych, opiekuńczych, rentowych, emerytalnych,
- zapewnienie schronienia osobom bezdomnym,

- aktywizacja osób długotrwale bezrobotnych korzystających z pomocy społecznej,
- obsługa organizacyjno – techniczna Zespołu Interdyscyplinarnego do spraw przeciwdziałania przemocy w rodzinie,
- realizacja programów i projektów ukierunkowanych na podnoszenie poziomu życia mieszkańców oraz jakości świadczonych na ich rzecz usług

Podjęte przez Gminny Ośrodek Pomocy Społecznej w Ostrówku działania dowodzą, że duże znaczenie w podejściu do rozwiązywania problemów osób i rodzin pozostających w systemie pomocy społecznej ma udzielanie wsparcia odpowiadającego na zróżnicowane potrzeby podopiecznych. Z tym też niewątpliwie wiązał się dobór odpowiednich metod, narzędzi i usług społecznych.

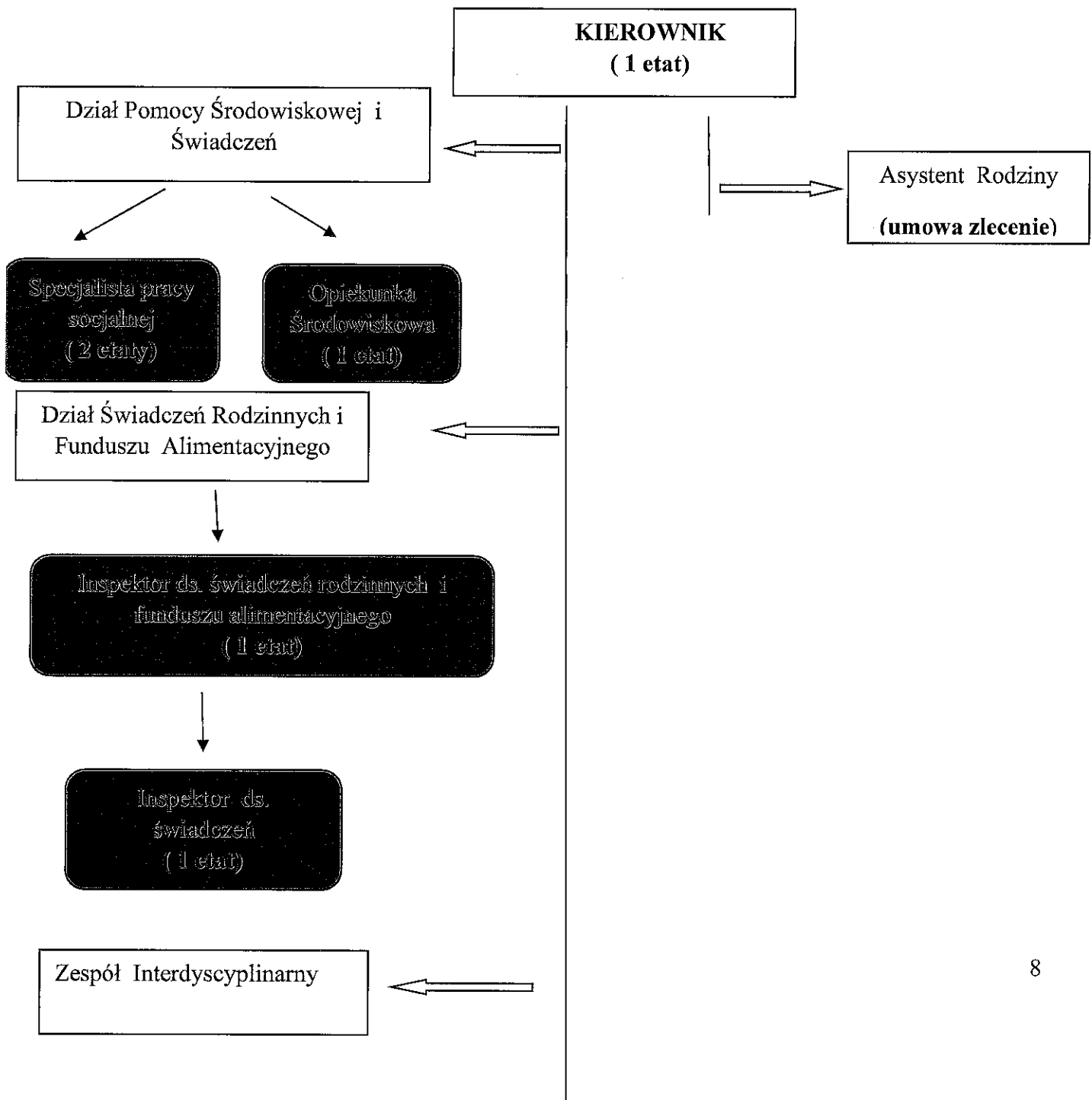
W poniższym sprawozdaniu scharakteryzowano wszystkie realizowane w roku 2022 działania. Przedstawiono zrealizowane zadania zarówno w aspekcie merytorycznym, jak i finansowym w oparciu o istniejącą strukturę organizacyjną ośrodka, jego wyodrębnione działy z uwzględnieniem także źródeł finansowania poszczególnych zadań. Analizie poddano także sytuację odbiorców poszczególnych rodzajów świadczeń.

Z punktu widzenia merytorycznego i finansowego zadania Gminnego Ośrodka Pomocy Społecznej w Ostrówku w 2022r. wykonano zgodnie z założeniami i obowiązującymi przepisami prawa.

II. STRUKTURA ZATRUDNIENIA W GMINNYM OŚRODKU POMOCY SPOŁECZNEJ W OSTRÓWKU na dzień 31 grudnia 2022r.

Organizację pracy i zatrudnienie w GOPS określa Regulamin organizacyjny którego zapisy precyzują zadania poszczególnych stanowisk w Ośrodku oraz formę zarządzania, wpisaną w Statut Gminnego Ośrodka Pomocy Społecznej w Ostrówku nadanego Uchwałą Rady Gminy Ostrówek Nr VI/56/19 z dnia 31 lipca 2019 r. Funkcję pracodawcy w stosunku do zatrudnionych pracowników pełni w Ośrodku Kierownik.

W 2022 roku Gminny Ośrodek Pomocy Społecznej w Ostrówku funkcjonował w następującej strukturze organizacyjnej, którą przedstawia poniższy schemat:



Kierownik reprezentuje Ośrodek na zewnątrz, do jego obowiązków należy także zwykły zarząd w zakresie mienia i gospodarki finansowej. Kierownik Ośrodka posiada imienne upoważnienie do rozstrzygania w imieniu Wójta Gminy Ostrówek indywidualnych spraw z zakresu pomocy społecznej oraz do prowadzenia postępowań w sprawach z zakresu wspierania rodziny.

Zadania z zakresu pomocy społecznej realizowane są przez specjalistów pracy socjalnej, opiekunkę środowiskową, świadczenia rodzinne i fundusz alimentacyjny przez inspektora ds. świadczeń rodzinnych i funduszu alimentacyjnego oraz inne świadczenia przez inspektora ds. świadczeń. Pracownicy zatrudnieni w Gminnym Ośrodku Pomocy Społecznej wykonują swoje obowiązki stosownie do zdiagnozowanych potrzeb mieszkańców gminy - zarówno indywidualnych, jak i zbiorowych potrzeb społeczności lokalnej - w oparciu o obowiązujące przepisy i procedury.

Dla zapewnienia realizacji nałożonych na GOPS zadań wynikających z Ustawy o wspieraniu rodziny i systemie pieczy zastępczej Gminny Ośrodek Pomocy Społecznej w Ostrówku zatrudniał asystenta rodziny na podstawie umowy zlecenie (15 godz. w miesiącu) pod którego opieką pozostawały **4 rodziny** w których przebywało **13 dzieci**.

Bardzo ważnym celem Gminnego Ośrodka Pomocy Społecznej w Ostrówku jest dążenie do wzrostu jakości świadczonych usług i skutecznie prowadzonych działań. Aby osiągnąć ten cel pracownicy Ośrodka muszą permanentnie doskonalić swój warsztat pracy, szczególnie umiejętności metodologiczne, społeczne, umiejętności związane ze stosowaniem wiedzy z zakresu prawa, podejmowania decyzji i szybkiej interwencji socjalnej, stosowania w praktyce wiedzy naukowej oraz umiejętność wykorzystania zdobyczy techniki podczas wykonywania pracy. Aby sprostać stawianym przed nimi licznym wymaganiom oraz nie popaść w rutynę wykonywania obowiązków zawodowych pracownicy uczestniczyli w 2022 r. w szkoleniach dostosowanych do ich potrzeb. Szkolenia ukierunkowane były na doskonalenie warsztatu pracy, umiejętności interpersonalnych i społecznych, stosowania prawa w realizacji zadań jednostki oraz narzędzi w pracy z klientem pomocy społecznej. Szkolenia pracowników dotyczyły w szczególności nowych obowiązków i zadań wynikających z wprowadzonych zmian w ustawach.

Wspierając pracowników w zachowaniu, rozwijaniu i wzmacnianiu kompetencji zawodowych Gminny Ośrodek Pomocy Społecznej zapewnił pracownikom dostęp do literatury i czasopism, szkoleń wewnętrznych i zewnętrznych. Każdy

z pracowników GOPS zatrudniony na podstawie umowy o pracę uczestniczył w 2022 r. w przynajmniej trzech szkoleniach związanych z wykonywaną pracą.

III. ZADANIA ZREALIZOWANE PRZEZ GMINNY OŚRODEK POMOCY SPOŁECZNEJ W OSTRÓWKU W 2022 ROKU.



1. Realizacja zadań wynikających z Ustawy o pomocy społecznej.

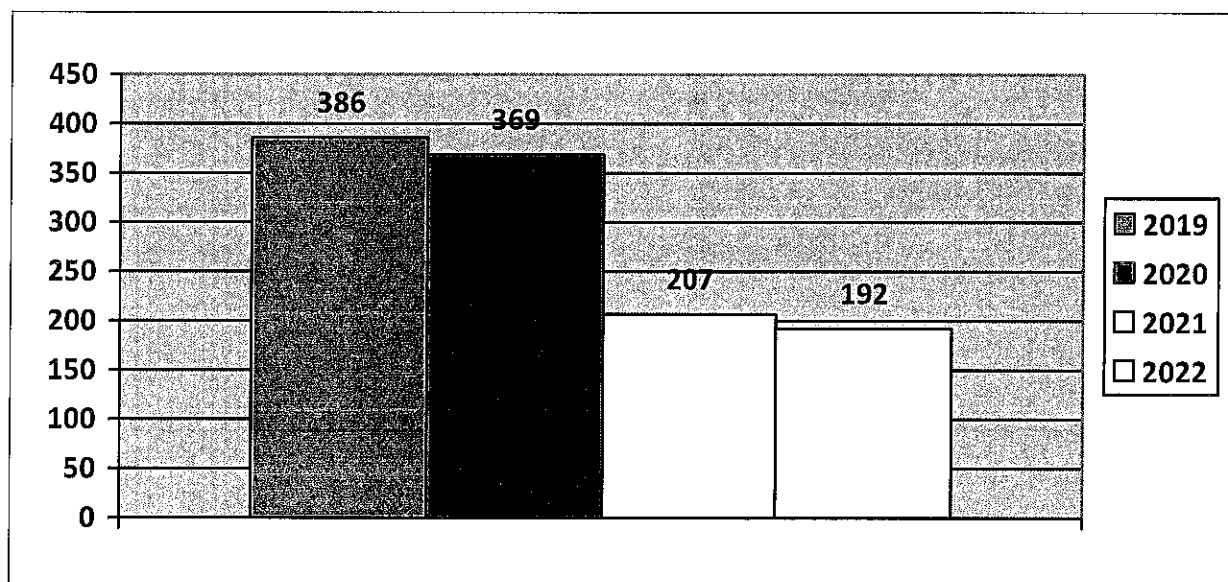
Osoba/rodzina ubiegająca się o pomoc zgłasza się do Ośrodka Pomocy Społecznej w miejscu aktualnego zamieszkania. Decyzje o przyznaniu lub odmowie przyznania świadczeń poprzedza przeprowadzenie przez pracownika socjalnego rodzinnego wywiadu środowiskowego. Udzielenie pomocy w formie pracy socjalnej lub poradnictwa nie wymaga wydania decyzji administracyjnej. Rodzaj, forma i rozmiar świadczenia powinny być odpowiednie do okoliczności uzasadniających udzielenie pomocy. Potrzeby osób i rodzin korzystających z pomocy powinny zostać uwzględnione, jeżeli odpowiadają celom i mieszczą się w możliwościach pomocy społecznej. Osoby i rodziny korzystające z pomocy społecznej są obowiązane do współdziałania w rozwiązywaniu ich trudnej sytuacji życiowej.

W 2022 roku z różnych form pomocy oferowanych przez Gminny Ośrodek Pomocy Społecznej w Ostrówku skorzystało 81 rodzin tj. 192 osoby w rodzinach (4,32 % mieszkańców gminy wg stanu ludności na 31.12.2022r. tj. 4447).

ROK	LICZBA RODZIN	LICZBA OSÓB W RODZINACH
2019	134	386
2020	123	369
2021	87	207
2022	81	192

Źródło: opracowanie własne

**LICZBA OSÓB W RODZINACH
KORZYSTAJĄCYCH Z POMOCY SPOŁECZNEJ
W LATACH 2019 – 2022**



Źródło: opracowanie własne

W 2022r. przyznano świadczenia 115 osobom z 81 rodzin, w tym:

- decyzje przyznające świadczenia pieniężne, wystawiono dla 59 osób z 55 rodzin,
- decyzje przyznające świadczenia niepieniężne dla 57 osób z 30 rodzin.

Interesariusze Gminnego Ośrodka Pomocy Społecznej w 2022 roku otrzymali świadczenia i wsparcie w związku z następującymi sytuacjami:

POWÓD TRUDNEJ SYTUACJI ŻYCIOWEJ	LICZBA RODZIN	LICZBA OSÓB W RODZINACH
UBÓSTWO	0	0
SIEROCTWO	0	0
BEZDOMNOŚĆ	1	1

POTRZEBA OCHRONY MACIERZYŃSTWA	15	81
BEZROBOCIE	28	78
NIEPELNOSPRAWNOŚĆ	28	52
DŁUGOTRWAŁA LUB CIĘŻKA CHOROBA	15	17
BEZRADNOŚĆ W SPRAWACH OPIEK.- WYCHOWAWCZYCH I PROWADZENIA GOSPODARSTWA DOMOWEGO - OGÓŁEM	16	45
PRZEMOC W RODZINIE	0	0
ALKOHOLIZM	0	0
NARKOMANIA	0	0
TRUDNOŚCI W PRZYSTOSOWANIU DO ŻYCIA PO ZWOLNIENIU Z ZAKŁADU KARNEGO	0	0
ZDARZENIE LOSOWE	1	3
SYTUACJA KRYZYSOWA	0	0
KŁĘSKA ŻYWIOŁOWA LUB EKOLOGICZNA	0	0

Źródło: opracowanie własne

W 2022r. najczęściej powodem przyznania pomocy była: niepełnosprawność i bezrobocie.

Świadczenia pieniężne

Kryteria dochodowe uprawniające do otrzymania pomocy w formie świadczeń pieniężnych w 2022r. wynosiły :

- 600,00zł na osobę w rodzinie,
- 776,00zł na osobę samotnie gospodarującą.

Pomoc w formie świadczeń pieniężnych przyznawana była głównie na zaspokojenie podstawowych potrzeb takich jak : zakup żywności, opału, leków, odzieży, sprzętu gospodarstwa domowego.

- **Zasiłek stały** przysługuje pełnoletniej osobie, niezdolnej do pracy z powodu wieku lub całkowicie niezdolnej do pracy na podstawie stosownego orzeczenia, w wysokości różnicy między kryterium dochodowym, a dochodem. Maksymalna kwota zasiłku stałego wynosi dla osoby samotnie gospodarującej 719,00zł miesięcznie, minimalna to 30,00zł miesięcznie. Wypłata zasiłków stałych jest zadaniem własnym gminy o charakterze obowiązkowym, finansowanym z budżetu państwa.

Z zasiłku stałego korzystały 23 osoby z 22 rodzin, 19 osobom pobierającym zasiłek stały opłacano składki na ubezpieczenie zdrowotne.

- **Zasiłek okresowy** w 2022 roku, wypłacono 14 osobom z 14 rodzin. Zasiłek okresowy przysługuje w szczególności ze względu na długotrwałą chorobę, niepełnosprawność, bezrobocie, możliwość utrzymania lub nabycia uprawnień do świadczeń z innych systemów zabezpieczenia społecznego. Wysokość zasiłku okresowego nie może być niższa niż 50 % różnicy między kryterium dochodowym osoby samotnie gospodarującej, a dochodem tej osoby lub kryterium dochodowym rodziny, a dochodem tej rodziny. Wypłata zasiłków okresowych jest dotowana z budżetu państwa.
- **Zasiłki celowe oraz specjalne zasiłki celowe.** Przyznano 64 zasiłki na pokrycie kosztów zakupu żywności, leków i leczenia, opału, odzieży, niezbędnych przedmiotów użytku domowego, na wykonanie drobnych remontów i napraw w mieszkaniu.

W 2022r. Gminny Ośrodek Pomocy Społecznej w Ostrówku wydatkował środki finansowe także na :

- dopłatę do kosztów utrzymania 4 osób w domach pomocy społecznej (zadanie własne gminy o charakterze obowiązkowym) – 152 854,95 zł,
- opłata za pobyt 1 osoby w schronisku dla osób bezdomnych – 4 624,00 zł,
- wynagrodzenie należne opiekunowi z tytułu sprawowania opieki przyznanej przez sąd dla 4 osób – 10 476,97 zł,
- sprawienie pogrzebu – 1 osoby, koszt pogrzebu w kwocie - 4 260,00 zł.



Domy Pomocy Społecznej

Prawo do umieszczenia w domu pomocy społecznej przysługuje osobie wymagającej całodobowej opieki z powodu wieku, choroby czy niepełnosprawności, niemogącej samodzielnie funkcjonować w codziennym życiu, której nie można zapewnić niezbędnej pomocy w formie usług opiekuńczych.

W 2022 roku w domach pomocy społecznej przebywało 4 mieszkańców z terenu naszej gminy za których gmina pokryła odpłatność za pobyt w placówce w łącznej kwocie **152 854,95 zł**.



Schronienie

Schronienie to świadczenie pomocy społecznej w formie usługi kierowanej do osoby bezdomnej. Zgodnie z ustawą o pomocy społecznej, gmina ma obowiązek udzielania schronienia, zapewnienia posiłku i niezbędnego ubrania osobom tego pozbawionym. Koszty pomocy w tych formach pokrywane są wyłącznie ze środków własnych gminy. Schronienia udziela się w noclegowniach, schroniskach dla bezdomnych oraz innych placówkach o podobnym przeznaczeniu.

W celu wywiązania się z ustawowego obowiązku została zawarta w dniu 02.07.2018 r. umowa ze schroniskiem w Bełchatowie (obecnie: Stowarzyszenie MONAR Schronisko dla osób bezdomnych MARKOT w Maleni) na wykonanie w/w usługi tj. udzielenia schronienia i zobowiązanie się do pozostawania w gotowości do udzielenia schronienia dla osoby bezdomnej. Koszt opłaty za gotowość udzielenia schronienia wynosi 10,00 zł za każdy dzień w miesiącu, i 42,00zł za 1 osobodzień usługi schronienia dla osoby bezdomnej.

Roczny (2022r.) koszt opłaty :

- za gotowość do udzielenia schronienia dla osoby bezdomnej wyniósł : 3 650,00zł,
- za udzielenie schronienia 1 osobie bezdomnej z terenu gminy Ostrówek w okresie luty – czerwiec 2022r. wyniósł : 4624,00 zł



Wynagrodzenie za sprawowanie opieki:

Wynagrodzenie należne opiekunowi za sprawowanie opieki prawnej przyznane jest przez sąd i pomimo iż wypłata świadczenia jest w rzeczywistości realizacją orzeczenia sądu, to ustawodawca nie wyłącza tego świadczenia spod obowiązywania przepisów mówiących o postępowaniu w ramach przyznania świadczenia z pomocy społecznej, zatem aktem prawnym regulującym postępowanie w sprawie jest art. 53a ust. 1 ustawy z dnia 12 marca 2004r. o pomocy społecznej (tj. Dz.U. z 2023r. poz. 901).

W 2022r. wynagrodzenie za sprawowanie opieki wypłacono **4 osobom** na łączną kwotę : **10 476,97 zł**. Jest to zadanie zlecone, w całości finansowane z budżetu państwa.

Świadczenia niepieniężne

Z **usług opiekuńczych** dla osób starszych świadczonych w miejscu zamieszkania skorzystało 9 osób. Usługami opiekuńczymi (zadanie własne gminy) objęte były osoby samotne, chore, niepełnosprawne, wymagające pomocy w podstawowych czynnościach dnia codziennego. W roku 2022 zrealizowano 1566 godzin usług opiekuńczych dla 9 świadczeniobiorców, koszt jednej godziny wynosił 19,70zł.



Program „Opieka 75+”

Strategicznym celem Programu jest poprawa dostępności do usług opiekuńczych, w tym specjalistycznych usług opiekuńczych dla osób w wieku 75 lat i więcej. Środki finansowe z Programu „Opieka 75+” przeznaczone są na dofinansowanie usług opiekuńczych lub specjalistycznych usług opiekuńczych w wysokości 50 % kosztów ich realizacji. W wyniku realizacji programu usługami objęto 5 osób świadcząc 1033 godziny usług. Dotacja z budżetu państwa wykorzystana na realizację usług w ramach Programu „Opieka 75+” wyniosła 10 128,00zł.



Program „Posiłek w szkole i w domu”

Wieloletni rządowy program „Posiłek w szkole i w domu” na lata 2019-2023 jest programem wspierania finansowego gmin w zakresie realizacji zadań własnych o charakterze obowiązkowym określonych w art. 17 ust.1 pkt 3 i 14 ustawy z dnia 12 marca 2004r. o pomocy społecznej oraz organów prowadzących publiczne szkoły podstawowe w zakresie realizacji zadań, o których mowa w art. 10 ust. 1 pkt 1 ustawy Prawo oświatowe. Program skierowany jest zarówno do dzieci, uczniów, jak i osób starszych. Składa się z trzech modułów. Pierwszy moduł to wsparcie i posiłek adresowany do dzieci i młodzieży. Drugi to posiłek adresowany do osób starszych. Trzeci moduł zakłada doposażenie i poprawę standardu działających stołówek lub doposażenie tych, które nie działają tak, aby mogły zostać uruchomione, a także wsparcie adaptacji i wyposażenia pomieszczeń przeznaczonych do spożywania posiłków. Program zapewnia wsparcie finansowe gmin w udzieleniu pomocy w formie posiłku, świadczenia pieniężnego w postaci zasiłku celowego na zakup posiłku lub żywności oraz świadczenia rzeczowego w postaci produktów żywnościowych. Pomoc trafia do dzieci i młodzieży oraz osób dorosłych – spełniających warunki otrzymania pomocy wskazane w ustawie o pomocy społecznej oraz o dochodach nieprzekraczających 150% kryterium dochodowego uprawniającego do świadczeń z pomocy społecznej.

Rzeczywista liczba osób objętych programem „ Posiłek w szkole i w domu ” w roku 2022 to 54 osoby, w tym :

- 10 dzieci w wieku przedszkolnym,
- 38 uczniów do czasu ukończenia szkoły ponadpodstawowej,
- 6 osób dorosłych,

Całkowita liczba posiłków sfinansowanych w ramach programu wyniosła 6185. Udzielono 6 świadczeń pieniężnych na zakup żywności. Z tej formy pomocy skorzystało 6 osób w 6 rodzinach na łączną kwotę 2050,00zł.

Całkowity koszt realizacji programu wyniósł 78 150,54zł, z tego środki własne to 18 210,54zł.

Pozostałe formy pomocy niepieniężnej udzielanej mieszkańcom Gminy w 2022 roku:

- praca socjalna z 18 rodzinami (bez udzielania pomocy finansowej),
- potwierdzenie prawa do korzystania ze świadczeń opieki zdrowotnej finansowanych ze środków publicznych dla 2 osób,
- dystrybucja żywności na podstawie porozumienia zawartego z Polskim Komitetem Pomocy Społecznej w Sieradzu – Zarząd Okręgowy . Żywność była dystrybuowana co dwa w miesiące. Z pomocy skorzystało około 288 osób. Wydano łącznie żywność o wadze 9,7 tony.



Świadczenia opieki zdrowotnej finansowane ze środków publicznych:

Świadczenia opieki zdrowotnej finansowane ze środków publicznych reguluje art. 54 ustawy z dnia 27 sierpnia 2004r. o świadczeniach opieki zdrowotnej finansowanych ze środków publicznych (Dz.U. z 2022r. poz. 2561 z późn.zm.).

Prawo do bezpłatnych świadczeń zdrowotnych mają osoby, które spełniają kryterium dochodowe określone w ustawie o pomocy społecznej, są obywatelami polskimi, nie posiadającymi własnych środków finansowych pozwalających na przezwyciężenie swojej trudnej sytuacji życiowej oraz nie posiadającymi żadnych uprawnień do ubezpieczenia zdrowotnego.

Zgodnie z w/w ustawą Wójt Gminy może wydać decyzję administracyjną ważną do **90 dni** od dnia złożenia wniosku, uprawniającą do korzystania z bezpłatnych świadczeń leczniczych.

W **2022 roku** wydano **2 decyzje**, na podstawie wywiadu środowiskowego potwierdzającego w/w okoliczności.



Realizacja Programu Operacyjnego Pomoc Żywnościowa 2014-2020 Europejskiego Funduszu Pomocy Najbardziej Potrzebującym w Podprogramie 2021 Plus

Gminny Ośrodek Pomocy Społecznej w Ostrówku w 2022 roku w dalszym ciągu współpracował z Polskim Komitetem Pomocy Społecznej Zarząd Okręgowy w Sieradzu w ramach Programu Operacyjnego Pomoc Żywnościowa 2014-2020 współfinansowanego z Europejskiego Funduszu Pomocy Najbardziej Potrzebującym w realizacji Podprogramu 2021 Plus. Celem współpracy jest nieodpłatne przekazanie artykułów spożywczych dla najbardziej potrzebujących mieszkańców gminy Ostrówek oraz uczestnictwo w działaniach w ramach środków towarzyszących. Formą przekazywania artykułów spożywczych jest paczka żywnościowa dla odbiorcy końcowego, tzn. min. kilka (tj. co najmniej trzy) artykuły spożywcze z różnych grup towarowych wydawane jednorazowo, a wchodzące w skład zestawu.

Od grudnia 2021r. do maja 2022r. trwała kontynuacja zawartej umowy z 2021 r. w ramach Podprogramu 2021, z którego skorzystało łącznie 288 osób, w tym 137 kobiet i 151 mężczyzn. Przekazano wówczas ok. 1337 szt paczek żywnościowych osobom najbardziej potrzebującym z gminy Ostrówek o łącznej wadze: 9,7 ton żywności.

W Podprogramie 2021 poniesiono wobec dostaw żywności koszty transportu, które wyniosły 2 360,00 zł i współdziałał kosztów związanych z utrzymaniem magazynów i chłodni na kwotę 1 380,00 zł.

W oparciu o wieloletnie doświadczenia związane z przekazywaniem najuboższym mieszkańcom artykułów spożywczych można stwierdzić, że ta pomoc jest bardzo konieczna i wyczekiwana zwłaszcza przez klientów tut. ośrodka. Ta forma pomocy w znacznym stopniu odciąża budżet domowy wielu rodzin borykających się z coraz większymi trudnościami finansowymi.

2. Realizacja Ustawy o wspieraniu rodziny i systemie pieczy zastępczej



Zgodnie z Ustawą o wspieraniu rodziny i systemie pieczy zastępczej, obowiązkiem gminy jest podejmowanie działań, które będą wspierały rodziny przeżywające trudności opiekuńczo – wychowawcze i które umożliwią zatrzymanie w rodzinie dzieci zagrożonych umieszczeniem w pieczy zastępczej, oraz przyspieszą powrót do rodziny dzieci umieszczonych wcześniej w tej pieczy. Wypełnienie obowiązków nałożonych na Gminę zgodnie z ww. ustawą odbywało się, przez kierowanie do rodzin mających trudności w zapewnieniu prawidłowej opieki nad małoletnimi dziećmi: asystenta rodziny. W Gminnym Ośrodku Pomocy Społecznej w 2022r. zatrudniony był jeden asystent w ramach zadaniowego czasu pracy.

Asystent podejmuje kompleksowe działania, których celem jest uzyskanie poprawy funkcjonowania rodziny i wyeliminowania, lub znaczne ograniczenie dysfunkcji w sprawowaniu opieki nad dziećmi. Do zadań asystenta należy:

- diagnozowanie problemów rodziny i określenie jej podstawowych potrzeb,
- sporządzenie i realizacja indywidualnych planów pracy z rodziną,
- pomoc w uzyskaniu poprawy sytuacji rodziny, w szczególności w eliminowaniu czynników negatywnie wpływających na sytuację dzieci, takich jak : brak stałych źródeł dochodów, złe warunki mieszkaniowe, alkoholizm, przemoc w rodzinie,
- motywowanie rodziców do udziału w zajęciach mających na celu kształtowanie prawidłowych postaw rodzicielskich,
- pomoc w zapewnieniu dzieciom udziału w zajęciach dodatkowych, wyrównawczych lub terapii,
- pomoc w organizowaniu czasu wolnego dzieci oraz wypoczynku letniego i zimowego,
- prowadzenie dokumentacji dotyczącej pracy z rodziną,
- dokonywanie okresowej oceny sytuacji rodziny nie rzadziej niż co pół roku,
- sporządzanie opinii o rodzinie na wniosek sądu, PCPR,
- podejmowanie działań interwencyjnych i zaradczych w sytuacji zagrożenia bezpieczeństwa dzieci i rodzin,

Decyzję o przydziale asystenta rodziny do danej rodziny podejmuje Kierownik Ośrodka Pomocy Społecznej na podstawie wniosku pracownika socjalnego lub na wniosek sądu. Asystent rodziny realizuje plan pracy z rodzinami za ich zgodą i przy aktywnym udziale członków rodziny w miejscu jej zamieszkania lub miejscu przez nią wskazanym.

W 2022 roku asystent rodziny pracował z 4 rodzinami obejmując wsparciem 13 niepełnoletnich dzieci, w tym 4 z niepełnosprawnością. Wszystkie rodziny do których skierowano asystenta przeżywały trudności w sprawach opiekuńczo – wychowawczych. Zakres działań był dostosowany do potrzeb każdej rodziny na podstawie diagnozy problemów oraz zasobów rodziny. Rodziny objęte wsparciem w większości zmagaly się obok niskich kompetencji opiekuńczo – wychowawczych, także z innymi problemami , takimi jak :

- uzależnienie od alkoholu lub innych substancji psychoaktywnych – 1 rodzina,
- bezradność w prowadzeniu gospodarstwa domowego – 2 rodziny,
- niepełnosprawność członka rodziny – 1 rodzina,

Wśród rodzin objętych wsparciem asystenta w roku 2022, były 2 rodziny wielodzietne i 2 rodziny niepełne.

W roku 2022 asystent zakończył pracę z 1 rodziną ze względu na osiągnięcie celów.

Realizując zadania w zakresie wspierania rodzin, asystent rodziny współpracował z :

- pracownikami socjalnymi oraz pracownikami innych działów GOPS,
- Zespołem Interdyscyplinarnym ds. przeciwdziałania przemocy w rodzinie,
- Powiatowym Urzędzie Pracy w Wieluniu,
- placówkami ochrony zdrowia,
- Powiatowym Centrum Pomocy Rodzinie,
- wychowawcami i pedagogami w szkołach i przedszkolu,
- Poradnią Psychologiczno – Pedagogiczną,
- Policją,
- kuratorami zawodowymi i społecznymi,

Efektom pracy asystenta rodziny w zakresie wspierania rodziny i zapewnienia dzieciom właściwych warunków życia i rozwoju jest:

- stopniowe podnoszenie kompetencji opiekuńczo – wychowawczych rodziców,
- zwiększenie zaangażowania rodziców w procesie edukacyjnym dzieci,
- utrzymywanie stałego kontaktu rodziców z wychowawcami i nauczycielami,
- poprawa umiejętności prowadzenia gospodarstwa domowego i zarządzania budżetem domowym,
- zapewnienie poczucia bezpieczeństwa socjalnego w rodzinach i uzyskanie stabilizacji życiowej, w tym podjęcie pracy,
- podjęcie terapii odwykowej i utrzymywanie trzeźwości,
- poprawa stanu zdrowia dzieci przez stosowanie się rodziców do zaleceń lekarskich,
- korzystanie z pomocy specjalistów w razie potrzeby,
- odbudowanie więzi rodzinnych i złagodzenie konfliktów w rodzinach,
 - integracja rodzin ze środowiskiem lokalnym,



Zgodnie z Ustawą o wspieraniu rodziny i systemie pieczy zastępczej Gmina partycypuje w kosztach utrzymania dzieci będących w pieczy zastępczej w wysokości:

- ✚ w pierwszym roku 10 % wydatków na opiekę i wychowanie dziecka,
- ✚ w drugim roku pobytu 30%,
- ✚ w trzecim i następnych 50 % kosztów,

W roku 2022, koszt współfinansowania opieki zastępczej dla 1 dziecka wyniósł:

- rodziny zastępcze – 5 537,00zł,



KARTA DUŻEJ RODZINY

3. Realizacja Ustawy o Karcie Dużej Rodziny

Zasady przyznawania członkom rodzin wielodzietnych Kart Dużej Rodziny określa ustawa z 5 grudnia 2014r. o Karcie Dużej Rodziny (Dz.U. 2021r. poz. 1744 ze zm.) Ogólnopolska Karta Dużej Rodziny to system zniżek dla rodzin wielodzietnych. Przysługuje niezależnie od dochodu rodzinom z przynajmniej trójką dzieci:

- w wieku do ukończenia 18 roku życia,
- w wieku do ukończenia 25 roku życia w przypadku gdy dziecko uczy się w szkole lub w szkole wyższej,
- bez ograniczeń wiekowych, w przypadku dzieci legitymujących się orzeczeniem o umiarkowanym albo znacznym stopniu niepełnosprawności,
- rodzicom, którzy mieli na utrzymaniu co najmniej troje dzieci,

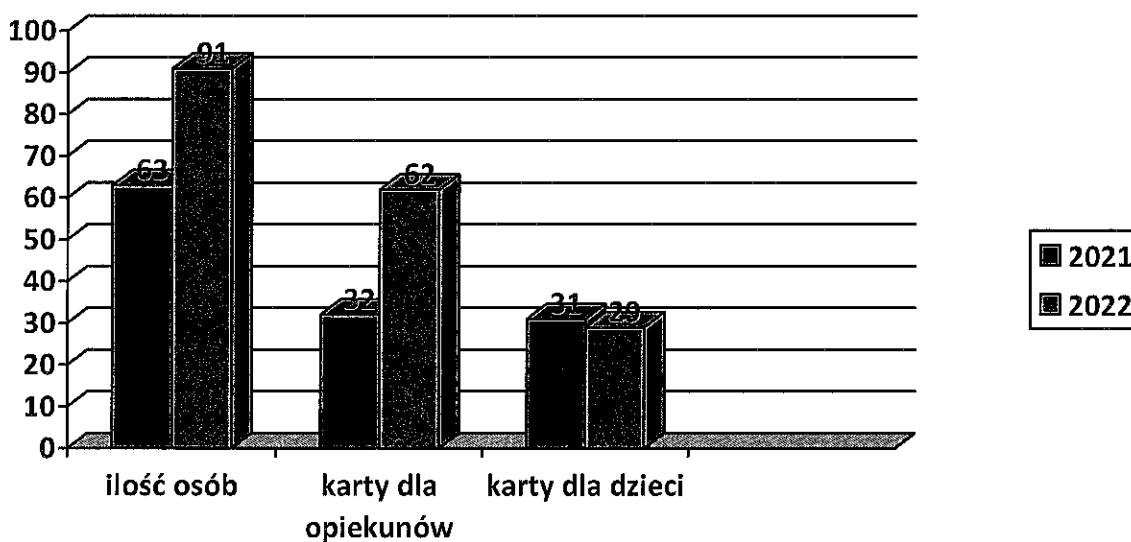
Karta jest wydawana bezpłatnie każdemu członkowi rodziny. Rodzice, przez których rozumie się także rodziców zastępczych lub osoby prowadzące rodzinny dom dziecka, mogą korzystać z Karty dożywotnio, dzieci – do 18 roku życia lub do ukończenia nauki, maksymalnie do osiągnięcia 25 lat. Osoby posiadające orzeczenie o znacznym lub umiarkowanym stopniu niepełnosprawności otrzymują Kartę na czas trwania orzeczenia o niepełnosprawności. Karta przyznawana jest dzieciom umieszczonym w rodzinnej pieczy zastępczej na czas umieszczenia w danej rodzinie zastępczej lub rodzinnym domu dziecka. Rodzic, który nabył uprawnienia wynikające z programu, nie traci tych uprawnień, chyba że sąd odebrał mu władzę rodzicielską lub ją ograniczył przez umieszczenie dziecka w pieczy zastępczej. Małżonek rodzica traci uprawnienia wynikające z KDR, gdy uprawnienia utracił rodzic, lub małżeństwo z rodzicem zostało unieważnione lub rozwiązane przez rozwód. Dziecko, które nabyło uprawnienia wynikające z programu, zachowuje prawo do korzystania z programu mimo zmniejszenia liczby dzieci wchodzących w skład rodziny wielodzietnej. Prawo do korzystania z programu przysługuje niezależnie od dochodu. Karta Dużej Rodziny przyznawana jest bezpłatnie i oferuje system zniżek oraz dodatkowych uprawnień. Jej posiadacze mają możliwość korzystania z katalogu oferty kulturalnej, rekreacyjnej czy transportowej na terenie całego kraju. Zniżki oferują nie tylko instytucje publiczne, ale również przedsiębiorcy prywatni, którzy zawarli umowę z ministrem właściwym do spraw zabezpieczenia społecznego.

Koszt realizacji programu przez Gminę jest finansowany ze środków budżetu państwa i wynosił 18,00 zł za jedną rodzinę wielodzietną, lub za rodzinę składającą się wyłącznie z rodziców. Za przyznanie dodatkowej Karty, gdy po przyznaniu Kart członkom rodziny wielodzietnej nastąpiła zmiana w liczbie członków rodziny wielodzietnej, skutkująca koniecznością przyznania kolejnej Karty (tzw. „dodanie członka rodziny”) lub w przypadku przyznania nowej Karty członkowi rodziny wielodzietnej, który był już posiadaczem Karty (tzw. „przedłużenie ważności Karty” bądź w przypadku zmiany nazwiska lub adresu zamieszkania) Gmina otrzymuje 5,00zł, natomiast za wydanie duplikatu KDR oraz wydanie karty tradycyjnej – jeżeli członkowi rodziny wielodzietnej, na jego wniosek, została już udostępniona karta elektroniczna Gmina otrzymuje 3,00zł.

Karta Dużej Rodziny (KDR) jest dostępna także w wersji elektronicznej. Dzięki temu rodziny wielodzietne mogą korzystać z KDR w formie aplikacji na urządzeniach mobilnych (mKDR).

W roku 2022 wydano Kartę Dużej Rodziny 91 osobom z tego 62 karty dla opiekunów i 29 kart dla dzieci. Środki finansowe przekazane na realizację programu w wysokości 519,00zł zostały wykorzystane na zakup materiałów biurowych.

Wykres obrazujący porównanie ilości wydanych Kart Dużej Rodziny w 2021 i 2022 roku.



Źródło: opracowanie własne



4. Pomoc materialna o charakterze socjalnym w formie stypendiów i zasiłków szkolnych

1. Stypendia szkolne

Stypendium szkolne może otrzymać uczeń znajdujący się w trudnej sytuacji materialnej, wynikającej z niskich dochodów na osobę w rodzinie oraz gdy w rodzinie występuje: bezrobocie, niepełnosprawność, wielodzietność, ciężka lub długotrwała choroba, alkoholizm lub narkomania, brak umiejętności wypełniania funkcji opiekuńczo – wychowawczych, oraz gdy rodzina jest niepełna. Miesięczna wysokość dochodu na osobę w rodzinie ucznia ubiegającego się o stypendium w roku 2022 nie mogła być większa niż **600,00 zł**.

W roku 2022 stypendium szkolne przyznano **53** uczniom tj. **446** świadczeń na kwotę **49 774,20 zł**, przy czym kwota dotacji wyniosła **41 803,36 zł**, a **10 450,84 zł** to środki przeznaczone z budżetu Gminy. Koszty obsługi **7 891,88zł**. (1/8 etatu).

2. Zasiłek szkolny

Zasiłek szkolny może być przyznany uczniowi, który znajduje się przejściowo w trudnej sytuacji materialnej z powodu zdarzenia losowego, które wystąpiło w jego rodzinie nie wcześniej niż dwa miesiące przed złożeniem wniosku. Wysokość zasiłku szkolnego nie może przekroczyć jednorazowo kwoty stanowiącej **pięciokrotność kwoty (124,00zł)**, o której mowa w art. 6 ust. 2 pkt 2 ustawy z dnia 28 listopada 2003 r. o świadczeniach rodzinnych.

W roku **2022r.** przyznano 4 uczniom zasiłek szkolny z powodu śmierci lub nieuleczalnej choroby jednego z rodziców na łączną kwotę : **2 480,00zł**.



5. Fundusz alimentacyjny

Świadczenia z funduszu alimentacyjnego w 2022 roku, pobierało 17 rodzin. Świadczenia te przysługują w wysokości bieżąco ustalonych alimentów, ale nie wyższej niż 500 zł miesięcznie, jeżeli dochód rodziny w przeliczeniu na osobę w rodzinie nie przekracza kwoty 900 zł. W przypadku gdy dochód rodziny w przeliczeniu na osobę w rodzinie przekracza kwotę 900,00 zł, o kwotę nie wyższą niż kwota świadczenia z funduszu alimentacyjnego przysługującego danej osobie uprawnionej w okresie świadczeniowym, na który jest ustalane prawo do tego świadczenia, świadczenie z funduszu alimentacyjnego przysługuje w wysokości różnicy między kwotą świadczenia z funduszu alimentacyjnego przysługującego danej osobie uprawnionej a kwota, o którą został przekroczony dochód rodziny w przeliczeniu na osobę w rodzinie. W przypadku gdy wysokość świadczenia z funduszu alimentacyjnego danej osobie uprawnionej jest niższa niż 100,00 zł świadczenie to nie przysługuje.

Świadczenie z funduszu alimentacyjnego przysługuje osobie uprawnionej do alimentów od rodzica, na podstawie tytułu wykonawczego zatwierdzonego przez sąd, jeżeli egzekucja prowadzona przez komornika okazała się bezskuteczna w okresie ostatnich dwóch miesięcy.

Świadczenie z funduszu alimentacyjnego przysługują osobie uprawnionej, do ukończenia przez nią 18 roku życia, a w przypadku gdy uczy się w szkole wyższej do ukończenia przez nią 25 roku życia albo w przypadku posiadania orzeczenia o znacznym stopniu niepełnosprawności – bezterminowo. Świadczenia z funduszu alimentacyjnego nie przysługują, jeżeli osoba uprawniona:

- została umieszczona w instytucji zapewniającej całodobowe utrzymanie lub w pieczy zastępczej,
- zawarła związek małżeński,

Postępowanie w sprawie funduszu alimentacyjnego nie sprowadza się do przyjęcia wniosku i wydania decyzji wierzycielowi, ale polega również na przeprowadzeniu postępowania wobec dłużników alimentacyjnych. Dłużnik alimentacyjny jest zobowiązany do zwrotu organowi właściwemu wierzycielowi, należności w wysokości świadczeń wypłaconych z funduszu alimentacyjnego osobie uprawnionej łącznie z ustawowymi odsetkami.

Ośrodek Pomocy Społecznej zgodnie z ustawą z dnia 7 września 2007 r. o pomocy osobom uprawnionym do alimentów podejmuje w związku z realizacją wypłaty świadczeń alimentacyjnych następujące działania:

- ✚ jako organ właściwy wierzyciela, wzywa dłużników alimentacyjnych mieszkających na terenie gminy do stawienia się w celu przeprowadzenia wywiadu alimentacyjnego, ustalenia sytuacji rodzinnej, dochodowej i zawodowej dłużnika alimentacyjnego oraz odebrania od niego oświadczenia majątkowego;
- ✚ zobowiązuje dłużnika do zarejestrowania się w Powiatowym Urzędzie Pracy jako bezrobotny albo jako poszukujący pracy;
- ✚ informuje właściwy powiatowy urząd pracy o potrzebie aktywizacji zawodowej dłużnika alimentacyjnego;
- ✚ przekazuje powiatowemu urzędowi pracy informacje o utracie statusu dłużnika alimentacyjnego lub ustaniu potrzeby aktywizacji zawodowej dłużnika alimentacyjnego;
- ✚ wszczyna postępowania dotyczące uznania dłużnika alimentacyjnego za uchylającego się od zobowiązań alimentacyjnych;
- ✚ wydaje decyzje o uznaniu dłużnika alimentacyjnego za uchylającego się od zobowiązań alimentacyjnych oraz decyzje uchylające decyzję o uznaniu dłużnika alimentacyjnego za uchylającego się od zobowiązań alimentacyjnych;
- ✚ składa wnioski o ściganie za przestępstwo określone w art. 209 ustawy z dnia 6 czerwca 1997 r.-Kodeks karny;
- ✚ jako organ właściwy dłużnika, przekazuje komornikowi sądowemu informacje uzyskane z wywiadu alimentacyjnego oraz oświadczenia majątkowego mającego wpływ na skuteczność prowadzonej egzekucji;
- ✚ jako organ właściwy wierzyciela występuje z wnioskiem do organu właściwego dłużnika o podjęcie działań wobec dłużnika alimentacyjnego;
- ✚ przekazuje informacje dotyczące zobowiązań alimentacyjnych dłużników do biura informacji gospodarczej jeżeli zadłużenie powstało za okres dłuższy niż 6 miesięcy;

- ✦ w przypadku , gdy dłużnik alimentacyjny uniemożliwia przeprowadzenie wywiadu alimentacyjnego oraz podejmowania innych działań zgodnie z ustawą, Ośrodek składa wniosek o ściganie za przestępstwo określone w art. 209 §1 ustawy Kodeks Karny oraz po uzyskaniu z centralnej ewidencji kierowców informacji, że dłużnik alimentacyjny posiada uprawnienie do kierowania pojazdami, kieruje wniosek do Starosty o zatrzymanie prawa jazdy dłużnika alimentacyjnego.

Na podstawie ustawy o postępowaniu wobec dłużników alimentacyjnych przeprowadzono 6 wywiadów alimentacyjnych, złożono 6 wniosków o ściganie za przestępstwo nie alimentacji do Komisariatu Policji w Osjakowie.

Od stycznia do grudnia 2022 r. wypłacono świadczenia z funduszu alimentacyjnego dla 17 rodzin na łączną kwotę 115 156,24 zł. Liczba osób uprawnionych, otrzymujących świadczenia z funduszu alimentacyjnego to 26 osób.

Kwoty zwrócone przez dłużników ogółem: 95 575,99 zł z tego:

- przekazane na dochody budżetu państwa (60 %) : 75 907,28 zł
- przekazane na dochody własne gminy wierzyciela (40 %) : 19 668,71 zł

Zaliczka alimentacyjna : 1 428 zł – budżet państwa
1 428 zł – budżet gminy } 2 856 zł

Dłużnicy alimentacyjni w gminie Ostrówek na dzień 31.12.2022 r. to 7 osób.

CZY WIESZ, ŻE SPEŁNIAJĄC OKREŚLONE WARUNKI
MOŻESZ OTRZYMAĆ

**DODATEK MIESZKANIOWY
I DODATEK ENERGETYCZNY?**

Usług nie należy oczekiwać
w siedzibie Urzędu Miejskiego w Osjakowie, a jedynie w urzędach
lub biurowcach w Gminie Pańszczyca w Osjakowie
ul. Dąbrowska 1, 02-662 Osjaków



6. Realizacja dodatków mieszkaniowych i energetycznych

Dodatki mieszkaniowe to świadczenia mające na celu wsparcie osób i rodzin w zakresie dofinansowania do kosztów utrzymania ich miejsca zamieszkania. Przysługują tym osobom, które osiągają stosunkowo niskie dochody, a powierzchnia zajmowanego lokalu lub budynku nie przekracza określonych przez ustawodawcę wartości. Wypłata dodatków mieszkaniowych jest zadaniem własnym gminy, a w

konsekwencji organem właściwym do ich realizacji jest Wójt Gminy Ostrówek. Warunkami do uzyskania dodatku mieszkaniowego są:

- posiadanie tytułu prawnego do lokalu mieszkalnego bądź domku jednorodzinnego, a w przypadku braku tytułu prawnego posiadanie uprawnienia do otrzymania lokalu zamiennego albo socjalnego,
- ograniczenie powierzchni zajmowanego lokalu bądź domku jednorodzinnego do wielkości określonych w ustawie,
- średni miesięczny dochód na jednego członka gospodarstwa domowego, w okresie 3 miesięcy poprzedzających datę złożenia wniosku o przyznanie dodatku mieszkaniowego, nie przekracza 40% przeciętnego wynagrodzenia w gospodarce narodowej, obowiązującego w dniu złożenia wniosku – w gospodarstwie jednoosobowym i 30% przeciętnego wynagrodzenia w gospodarce narodowej, obowiązującego w dniu złożenia wniosku – w gospodarstwie wieloosobowym.

Dodatki mieszkaniowe przyznawane są na okres 6 miesięcy.

Zryczałtowany dodatek energetyczny od 01 stycznia 2014 r. przysługuje odbiorcy wrażliwemu energii elektrycznej, czyli osobie pobierającej dodatek mieszkaniowy. Zgodnie z ustawą odbiorcą wrażliwym energii elektrycznej jest osoba, której przyznano dodatek mieszkaniowy, która jest stroną umowy kompleksowej lub umowy sprzedaży energii elektrycznej zawartej z przedsiębiorstwem energetycznym i zamieszkuje w miejscu dostarczania energii elektrycznej.

W związku z wejściem w życie ustawy z dnia 17 grudnia 2021 r. o dodatku osłonowym , nie ma możliwości składania wniosków o wypłatę dodatku energetycznego w 2022 i 2023 roku. W związku z art. 15 ustawy z 17 grudnia 2021 r. o dodatku osłonowym , wnioski o wypłatę dodatku energetycznego, złożone od dnia 4 stycznia 2022 do 31 grudnia 2022 r., pozostaną bez rozpoznania. **W tym czasie świadczenie zostało zastąpione dodatkiem osłonowym.**

Na dodatek mieszkaniowy nie wydatkowano w 2022 r. żadnej kwoty.



7. Realizacja świadczeń rodzinnych

Zasiłek rodzinny to świadczenie mające na celu częściowe pokrycie kosztów wynikających z utrzymania dziecka. Otrzymuje się go do ukończenia przez dziecko 18 roku życia, ukończenia przez dziecko nauki w szkole (jednak nie dłużej niż do ukończenia 21 roku życia) lub do 24 roku życia dziecka, jeśli kontynuuję naukę w szkole lub na uczelni wyższej i legitymuje się orzeczeniem o umiarkowanym bądź znacznym stopniu niepełnosprawności.

Wysokość zasiłku wynosi miesięcznie:

- 95 zł na dziecko w wieku do ukończenia 5 roku życia,
- 124 zł na dziecko w wieku powyżej 5 lat do ukończenia 18 roku życia,
- 135 zł na dziecko w wieku powyżej 18 lat do ukończenia 24 roku życia.

Do zasiłku rodzinnego przysługują dodatki:

- ✚ dodatek z tytułu urodzenia dziecka w wysokości 1 000,00 zł,
- ✚ dodatek z tytułu opieki nad dzieckiem w okresie korzystania z urlopu wychowawczego w wysokości 400 zł,
- ✚ dodatek z tytułu samotnego wychowywania dziecka, który wynosi 193 zł, nie więcej jednak niż 386 zł na wszystkie dzieci,
- ✚ dodatek z tytułu kształcenia i rehabilitacji dziecka niepełnosprawnego, do 5 roku życia dziecka wynosi 90 zł, zaś powyżej 5 roku życia do ukończenia 24 roku życia 110 zł,
- ✚ dodatek z tytułu podjęcia przez dziecko nauki w szkole poza miejscem zamieszkania na pokrycie wydatków związanych z zamieszkaniem w miejscowości, w której znajduje się szkoła- 113 zł, zaś na pokrycie wydatków związanych z dojazdem do miejscowości, w której znajduje się szkoła-69 zł,
- ✚ dodatek z tytułu rozpoczęcia roku szkolnego w wysokości 100 zł.

Prawo do zasiłku przysługuje rodzicom lub opiekunom prawnym dziecka, opiekunowi faktycznemu dziecka (jeśli wstąpił do sądu z wnioskiem o przysposobieniu dziecka), osobie uczącej się (jeśli jest osobą pełnoletnią, niepozostającą pod opieką rodziców w

związku z ich śmiercią lub w związku z ustaleniem wyrokiem sądowym lub ugodą sądową prawa do alimentów z ich strony), jeżeli dochód rodziny w przeliczeniu na osobę albo dochód osoby uczącej się nie przekracza kwoty 674,00 zł. W przypadku, gdy członkiem rodziny jest dziecko legitymujące się orzeczeniem o niepełnosprawności lub orzeczeniem o umiarkowanym albo o znacznym stopniu niepełnosprawności kryterium dochodowe jest powiększone do kwoty 764,00 zł.

W przypadku, gdy dochód rodziny przekroczy wymagane kryterium dochodowe ustala się prawo do zasiłku rodzinnego wraz z dodatkami zgodnie z art.5 ust 3 ustawy o świadczeniach rodzinnych z dnia 28 listopada 2003 r., tzw. „złotówkę za złotówkę”. Dzięki systemowi „złotówka za złotówkę”, rodzice otrzymujący zasiłek rodzinny wraz z dodatkami po uzyskaniu przez członków rodziny dochodu powodującego przekroczenie ustawowego kryterium nie tracą do świadczeń i mogą nadal je otrzymywać. Świadczenia wypłacane są wówczas w wysokości różnicy między przysługującą kwotą świadczeń, tzw. „łączną kwotą zasiłków rodzinnych wraz z dodatkami”. Wysokość świadczeń jest zatem pomniejszona o kwotę „przekroczenia kryterium dochodowego” pomnożoną przez liczbę osób w danej rodzinie.

Łączną kwotą zasiłków rodzinnych wraz z dodatkami stanowi suma przysługujących danej rodzinie (lub osobie uczącej się) w danym okresie zasiłkowym:

- a) zasiłków rodzinnych podzielonych przez liczbę miesięcy, na które ustalane jest prawo do tych zasiłków,
- b) dodatków do zasiłku rodzinnego: z tytułu opieki nad dzieckiem w okresie korzystania z urlopu wychowawczego, z tytułu samotnego wychowywania dziecka, z tytułu wychowywania dziecka w rodzinie wielodzietnej oraz z tytułu kształcenia i rehabilitacji dziecka niepełnosprawnego, podzielonych przez liczbę miesięcy, na które ustalane jest prawo do tych dodatków;
- c) dodatków do zasiłku rodzinnego: z tytułu urodzenia dziecka, z tytułu rozpoczęcia roku szkolnego oraz z tytułu podjęcia przez dziecko nauki w szkole poza miejscem zamieszkania podzielonych przez 12.

Jednakże aby zasada „złotówka za złotówkę” mogła zostać zastosowana przez organ, kwota przekroczenia nie może być wyższa niż suma otrzymywanych świadczeń. Wyrównanie jest wypłacane, gdy jego wysokość jest wyższa lub równa 20 zł.

Świadczenie rodzinne, wypłacone w Gminnym Ośrodku Pomocy Społecznej w Ostrówku w 2022 roku:

Lp.	Rodzaj świadczenia	Liczba świadczeń	Kwota
Zasilek rodzinny wraz z dodatkami			
1.	Zasilek rodzinny	2571	288 302,72
2.	Dodatek z tytułu urodzenia dziecka	8	8000,00
3.	Dodatek z tytułu opieki nad dzieckiem w okresie korzystania z urlopu wychowawczego	74	26 172,02
4.	Dodatek z tytułu samotnego wychowywania dziecka	132	22 788,55
5.	Dodatek z tytułu kształcenia i rehabilitacji dziecka niepełnosprawnego	112	12 249,96
6.	Dodatek z tytułu rozpoczęcia roku szkolnego	262	14 191,73
7.	Dodatek z tytułu wychowywania dziecka w rodzinie wielodzietnej	502	45 849,39
8.	Dodatek z tytułu podjęcia przez dziecko nauki w szkole poza miejscem	491	33 489,98
Jednorazowa zapomoga z tytułu urodzenia się dziecka			
1.	Jednorazowa zapomoga z tytułu urodzenia się dziecka	28	28 000,00
Świadczenie rodzicielskie (tzw. Kosiniakowe)			
1.	Świadczenie rodzicielskie	107	100 136,30

Składki na ubezpieczenie emerytalno – rentowe i zdrowotne			
1.	Składki na ubezpieczenie emerytalne i rentowe opłacane za osoby pobierające świadczenie pielęgnacyjne	164	77 174,96
2.	Składki na ubezpieczenie emerytalne i rentowe opłacane za osoby pobierające specjalny zasiłek opiekuńczy	22	2 664,44
3.	Składki na ubezpieczenie emerytalne i rentowe opłacane za osoby pobierające zasiłek dla opiekuna	2	274,23
4.	Składki zdrowotne	58	8753,31

Źródło: opracowanie własne

Świadczenia opiekuńcze i zasiłek dla opiekuna

Wśród świadczeń opiekuńczych wyróżniamy:

- zasiłek pielęgnacyjny,
- specjalny zasiłek opiekuńczy,
- świadczenie pielęgnacyjne,

Zasiłek pielęgnacyjny przysługuje:

- niepełnosprawnemu dziecku,
- osobie niepełnosprawnej w wieku powyżej 16 roku życia, jeżeli legitymuje się orzeczeniem o znacznym stopniu niepełnosprawności,
- osobie niepełnosprawnej w wieku powyżej 16 roku życia legitymującej się orzeczeniem o umiarkowanym stopniu niepełnosprawności, jeżeli niepełnosprawność powstała w wieku do ukończenia 21 roku życia,
- osobie, która ukończyła 75 lat.

Wysokość zasiłku wynosi 215,84 zł.

Specjalny zasiłek opiekuńczy przysługuje osobom, na których zgodnie z kodeksem rodzinnym i opiekuńczym ciąży obowiązek alimentacyjny oraz małżonkom, jeśli nie podejmują zatrudnienia lub rezygnują z zatrudnienia i podjęcia się pracy zarobkowej.

Wysokość specjalnego zasiłku opiekuńczego wynosi 620 zł miesięcznie. Jest on przyznawany, jeśli łączny dochód rodziny osoby sprawującej opiekę oraz rodziny osoby wymagającej opieki w przeliczeniu na osobę nie przekracza 764zł netto.

Świadczenie pielęgnacyjne przysługuje:

- matce lub ojcu,
- opiekunowi faktycznemu dziecka,
- osobie będącej rodziną zastępczą spokrewnioną,
- innym osobom, na których Kodeks rodzinny i opiekuńczy nakłada obowiązek alimentacyjny, z wyjątkiem osób o znacznym stopniu niepełnosprawności.

Świadczenie przysługuje tylko, jeśli opiekunowie nie podejmują lub rezygnują z pracy zarobkowej w celu sprawowania opieki nad osobą z orzeczeniem o niepełnosprawności. W 2022 roku wysokość świadczenia pielęgnacyjnego wynosiła 2 119,00zł miesięcznie.

Zasiłek dla opiekuna jest świadczeniem będącym realizacją wyroku Trybunału Konstytucyjnego z dnia 5 grudnia 2013r., sygn.. akt TK akt K 27/13. Zasiłek dla opiekuna dotyczy osób opiekujących się dorosłymi osobami ze znacznym stopniem niepełnosprawności i przysługuje osobom, które utraciły prawo do świadczenia pielęgnacyjnego z dniem 1 lipca 2013 roku, w związku z wygaśnięciem z mocy prawa decyzji przyznającej prawo do świadczenia pielęgnacyjnego. Wysokość zasiłku dla opiekuna wynosi 620 zł miesięcznie. Prawo do zasiłku dla opiekuna ustalone jest na czas nieokreślony, chyba że orzeczenie o niepełnosprawności lub orzeczenie o stopniu niepełnosprawności zostało wydane na czas określony.

Poniższa tabela przedstawia dane liczbowe na temat wypłaconych świadczeń opiekuńczych oraz zasiłku dla opiekuna w 2022 roku.

Lp.	Rodzaj świadczenia	Liczba świadczeń	Kwota świadczeń
Świadczenia opiekuńcze			
1.	Zasiłek pielęgnacyjny	1569	336 278,72
2.	Świadczenie pielęgnacyjne	244	510 217,90

3.	Specjalny zasiłek opiekuńczy	19	11 177,20
Zasiłek dla opiekuna			
1.	Zasiłek dla opiekuna	94	56 587,90

Źródło: opracowanie własne



8. Realizacja ustawy o pomocy państwa w wychowywaniu dzieci (500+)

Świadczenie wychowawcze było realizowane przez Gminny Ośrodek Pomocy społecznej w Ostrówku do dnia 31 maja 2022r. Realizację zadania przejął Zakład Ubezpieczeń Społecznych, za wyjątkiem wypłaty świadczeń z tytułu koordynacji systemów zabezpieczenia społecznego (dotyczy sytuacji, gdy rodzic pracuje za granicą).

Do końca 2022r. były realizowane wypłaty świadczenia wychowawczego z tytułu koordynacji systemów zabezpieczenia społecznego. Do dnia 31.05.2022r. liczba dzieci uprawnionych do świadczenia wychowawczego od początku programu wyniosła 1256.

Świadczenie wychowawcze 500+		
m- c wypłaty	Liczba świadczeń	Kwota świadczeń
Styczeń 2022r.	757	377 016 zł
Luty 2022r.	752	375 304 zł
Marzec 2022r.	752	375 613 zł
Kwiecień 2022r.	745	371 950 zł
Maj 2022r.	746	371 621 zł
Czerwiec 2022r.	2	1 000 zł
Lipiec 2022r.	0	0 zł
Sierpień 2022r.	4	2 000 zł
Wrzesień 2022r.	8	4 000 zł
Październik 2022r.	0	0 zł
Listopad 2022r.	0	0 zł
Grudzień 2022r.	1	500 zł

Źródło: opracowanie własne

Za życiem



9. Realizacja Ustawy o wsparciu kobiet w ciąży i rodzin “Za życiem”

Ustawa z dnia 4 listopada 2016r. o wsparciu kobiet w ciąży i rodzin “Za życiem” (Dz.U.2020r. poz. 1329) określa uprawnienia kobiet w ciąży i rodzin do wsparcie w zakresie dostępu do :

- świadczeń opieki zdrowotnej,
- instrumentów polityki na rzecz rodziny.

Wsparcie jest realizowane przez :

- zapewnienia dostępu do informacji w zakresie rozwiązań wspierających rodziny oraz kobiety w ciąży,
- zapewnienia odpowiednich świadczeń opieki zdrowotnej dla kobiety w okresie ciąży, porodu i połogu, ze szczególnym uwzględnieniem kobiet w ciąży powikłanej oraz w sytuacji niepowodzeń położniczych – na zasadach określonych w przepisach odrębnych.

Wsparcie obejmuje zapewnienie :

- dostępu do poradnictwa w zakresie rozwiązań wspierających rodzinę,
- jednorazowego świadczenia z tytułu urodzenia dziecka, u którego zdiagnozowano ciężkie i nieodwracalne upośledzenie albo nieuleczalną chorobę zagrażającą jego życiu, które powstały w prenatalnym okresie rozwoju dziecka lub w czasie porodu,
- odpowiednich świadczeń opieki zdrowotnej dla dziecka, ze szczególnym uwzględnieniem dziecka, u którego zdiagnozowano ciężkie i nieodwracalne upośledzenie albo nieuleczalną chorobę zagrażającą jego życiu, które powstały w prenatalnym okresie rozwoju dziecka lub w czasie porodu,
- dostępu do usług koordynacyjno – opiekuńczo – rehabilitacyjnych, ze szczególnym uwzględnieniem dziecka, u którego zdiagnozowano ciężkie i nieodwracalne upośledzenie albo nieuleczalną chorobę zagrażającą jego życiu, które powstały w prenatalnym okresie rozwoju dziecka lub w czasie porodu,
- możliwości przeprowadzenia porodu w szpitalu III poziomu referencyjnego,
- innych świadczeń, w tym w zakresie wspierania rodziny i pieczy zastępczej.

Zgodnie z ustawą z tytułu urodzenia się żywego dziecka, u którego zdiagnozowano ciężkie i nieodwracalne upośledzenie albo nieuleczalną chorobę zagrażającą jego życiu, które powstały w prenatalnym okresie rozwoju dziecka lub w czasie porodu, przysługuje jednorazowo świadczenie w wysokości 4 000,00zł. Jednorazowe świadczenie przysługuje matce lub ojcu dziecka, opiekunowi prawnemu albo opiekunowi faktycznemu dziecka bez względu na dochód. Wniosek o wypłatę jednorazowego świadczenia składa się w terminie 12 miesięcy od dnia narodzin dziecka. Wniosek złożony po terminie pozostawia się bez

rozpoznania. Jednorazowe świadczenie przysługuje, jeżeli kobieta pozostawała pod opieką medyczną nie później niż od 10 tygodnia ciąży do porodu. Ponadto, podstawowym warunkiem jest posiadanie zaświadczenia lekarskiego, potwierdzającego ciężkie i nieodwracalne upośledzenie albo nieuleczalną chorobę zagrażającą życiu dziecka, które powstały w prenatalnym okresie rozwoju dziecka lub w czasie porodu. Zaświadczenie takie powinno być wystawione przez lekarza, z którym Narodowy Fundusz Zdrowia zawarł umowę o udzielanie świadczeń opieki zdrowotnej, albo lekarza, który jest zatrudniony lub wykonuje zawód w przychodni, z którą NFZ zawarł umowę o udzielanie świadczeń opieki zdrowotnej, posiadającego specjalizację II stopnia lub tytuł specjalisty w dziedzinie : położnictwa i ginekologii, perinatologii, neonatologii, kardiologii dziecięcej lub chirurgii dziecięcej. Obowiązujące przepisy nie przewidują sformalizowanego wzoru takiego zaświadczenia.

W 2022 roku nie wypłacono świadczenia „Za życiem”.



10. Czyste powietrze

Program „Czyste Powietrze” to pierwszy ogólnopolski program dopłat do wymiany starych pieców oraz docieplenia domów jednorodzinnych. Celem programu jest walka ze smogiem. Realizowany jest przez Wojewódzkie Fundusze Ochrony Środowiska i Gospodarki Wodnej. W jego ramach można przeprowadzić termomodernizację budynków. W dniu 01.10.2020r. w życie weszły zmiany w ustawie z dnia 27 kwietnia 2001r., Prawo ochrony środowiska, które nakładają na gminy obowiązek wydawania zaświadczeń o wysokości przeciętnego miesięcznego dochodu przypadającego na jednego członka gospodarstwa domowego dla potrzeb uczestnictwa w programie „Czyste powietrze”.

Do ustalania wysokości przeciętnego miesięcznego dochodu, stosuje się przepisy ustawy z dnia 28 listopada 2003r. o świadczeniach rodzinnych. Zaświadczenia wydawane są przez Gminny Ośrodek Pomocy Społecznej w Ostrówku po uprzednim złożeniu wniosku.

W 2021r. Gminny Ośrodek Pomocy Społecznej w Ostrówku wydał 18 zaświadczeń, natomiast w 2022r. wydano 21 zaświadczeń o wysokości przeciętnego miesięcznego dochodu przypadającego na jednego członka gospodarstwa domowego dla potrzeb uczestnictwa w programie Czyste Powietrze.



11. Przemoc w rodzinie – Zespół interdyscyplinarny (Niebieska Karta)

Przemoc w rodzinie jest dość istotnym i trudnym problemem. Pomoc i wsparcie rodzin dotkniętych przemocą, z uwagi na złożoność i specyfikę, wymaga współpracy wielu służb. Interdyscyplinarność działań ma duży wpływ na udzielenie kompleksowej pomocy wszystkim członkom rodziny.

Zespół Interdyscyplinarny w Ostrówku powołany został Zarządzeniem Nr 16/2017 Wójta Gminy Ostrówek z dnia 14 marca 2017r. oraz Zarządzeniem Nr 57/2022 z dnia 22 sierpnia 2022 r. zmieniającym skład ZI do 9 osób.

W skład Zespołu wchodzi przedstawiciele z takich instytucji jak: Gminny Ośrodek Pomocy Społecznej w Ostrówku, Gminna Komisja Rozwiązywania Problemów Alkoholowych

w Ostrówku, Urząd Gminy w Ostrówku, Komisariat Policji w Osjakowie, pedagog zatrudniony w placówce oświatowej w Ostrówku, Samodzielny Publiczny Zakład Podstawowej Opieki Zdrowotnej w Ostrówku, kurator zawodowy Sądu Rejonowego w Wieluniu.

W 2022 roku w ramach swej działalności Zespół Interdyscyplinarny do spraw przeciwdziałania przemocy w rodzinie realizował działania zawarte w Gminnym Programie Przeciwdziałania Przemocy w Rodzinie i Ochrony Ofiar Przemocy w Gminie Ostrówek.

W 2022 roku do Zespołu wpłynęły 4 „*Niebieskie Karty*” założone przez Komisariat Policji w Osjakowie dotycząca przemocy wobec partnerki, dzieci i rodziców. W zgłoszonych rodzinach, nie było potrzeby udzielania wsparcia finansowego. Pracownicy socjalni poinformowali ofiary przemocy o możliwości uzyskania wsparcia psychologicznego i prawnego w Centrum Interwencji Kryzysowej w Wieluniu.

W celu rozwiązania problemu **zorganizowano 4 posiedzenia grup roboczych**. Po wnikliwej analizie sytuacji i stwierdzeniu, iż w rodzinie nie dochodzi do przemocy, zostały zakończone 4 procedury „Niebieskiej karty”. Jednak środowiska te w dalszym ciągu są monitorowane przez pracowników socjalnych i policję.

Współczesny model pomocy społecznej i pracy socjalnej stawia przed pracownikami służb społecznych coraz szersze i coraz bardziej zróżnicowane wymagania profesjonalne.

IV. RZĄDOWA TARCZA DLA GOSPODARSTW DOMOWYCH



12. DODATEK OSŁONOWY

Dodatek osłonowy był kluczowym elementem rządowej Tarczy Antyinflacyjnej, który miała za zadanie zniwelować rosnące ceny energii, gazu i żywności.

Dodatek osłonowy przysługiwał za okres od dnia 1 stycznia 2022 r. do dnia 31 grudnia 2022 r. Dodatek osłonowy przysługiwał osobie w gospodarstwie domowym jednoosobowym, w którym wysokość przeciętnego miesięcznego dochodu, w rozumieniu ustawy o świadczeniach rodzinnych, nie przekracza kwoty **2100 zł** oraz osobie w gospodarstwie domowym wieloosobowym, w którym wysokość przeciętnego miesięcznego dochodu nie przekracza kwoty **1500 zł** na osobę. Jedna osoba może wchodzić w skład tylko jednego gospodarstwa domowego. Gospodarstwu wieloosobowemu przysługuje jedno świadczenie dla całej rodziny. W przypadku złożenia kilku wniosków przez różnych członków gospodarstwa rozpatrzony został pierwszy złożony. Dodatek osłonowy został przyznany również osobie/rodzinie, gdy wysokość jej przeciętnego miesięcznego dochodu przekroczył powyższe kwoty. Wówczas otrzymała różnicę między kwotą dodatku osłonowego, a kwotą, o którą został przekroczony przeciętny miesięczny dochód na zasadzie „złotówka za złotówkę”. W przypadku gdy wysokość dodatku osłonowego jest niższa niż 20 zł, świadczenie to nie przysługiwało.

Wysokość dodatku wynosiła:

- 400 zł w skali roku dla gospodarstw domowych jednoosobowych,
- 600 zł w skali roku dla gospodarstw domowych 2-3 osobowych,
- 850 zł w skali roku dla gospodarstw domowych 4-5 osobowych,
- 1150 zł w skali roku dla gospodarstw domowych 6 osobowych.

W przypadku gdy głównym źródłem ogrzewania gospodarstwa domowego jest: kocioł na paliwo stałe, kominek, koza, ogrzewacz powietrza, trzon kuchenny, piecokuchnia, kuchnia węglowa lub piec kaflowy na paliwo stałe, zasilane węglem lub paliwami węglopodobnymi, wpisane do centralnej ewidencji emisyjności budynków, świadczenie jest podwyższone i dopłata wynosiła:

- 500 zł w skali roku dla gospodarstw domowych jednoosobowych,
- 750 zł w skali roku dla gospodarstw domowych 2-3 osobowych,
- 1062,50 zł w skali roku dla gospodarstw domowych 4-5 osobowych,
- 1437,50 zł w skali roku dla gospodarstw domowych 6 osobowych.

W 2022 roku o wypłatę dodatku osłonowego wpłynęło **899 wniosków**.

70 wnioskodawców otrzymało **decyzje odmowne**, ze względu na przekroczone kryterium dochodowe, natomiast **61 świadczeniobiorców** otrzymało świadczenie pomniejszone o kwotę przekroczenia tj. „złotówka za złotówkę”.

Wypłatę dodatku osłonowego szczegółowo przedstawia poniższa tabelka.

L.p.	Wyszczególnienie	Liczba gospodarstw domowych, które otrzymały dodatek osłonowy	Kwota wypłaconych dodatków osłonowych (w złotych)
1.	Dodatek określony w art. 2 ust. 5 ustawy o dodatku osłonowym – razem - z tego dla gospodarstwa domowego:	45	27157,70
	- jednoosobowego:	16	6 560,35
	- składającego się z 2 do 3 osób	15	8 362,15
	- składającego się z 4 do 5 osób	12	9 935,20
	- składającego się z co najmniej 6 osób	2	2 300,00
2.	Dodatek określony w art. 2 ust. 6 ustawy o dodatku osłonowym – razem - z tego dla gospodarstwa domowego:	784	566 085,33
	- jednoosobowego:	255	126 020,10
	- składającego się z 2 do 3 osób	332	228 772,69

	- składającego się z 4 do 5 osób	174	179 100,38
	- składającego się z co najmniej 6 osób	23	32 192,16
3.	Ogółem 1+2	829	593 243,03
4.	Koszty obsługi zadania (6/8 etatu)		11 864,86
Razem kwota wypłaconych dodatków osłonowych			605 107,89

Źródło: opracowanie własne

Podsumowując

Świadczenie cieszyło się dużym powodzeniem, choć wysokość dodatku nie była wygórowana to każdy chciał otrzymać „złotówkę”. Mieszkańcy gminy dopytują czy powyższe świadczenie dalej obowiązuje.



13. DODATEK WĘGLOWY

Dodatek węglowy to jednorazowa pomoc dla gospodarstw domowych w 2022 r., która przysługiwała w wysokości 3 000 złotych dla gospodarstwa domowego.

Dodatek węglowy przysługuje jeśli głównym źródłem ogrzewania gospodarstwa domowego jest kocioł na paliwo stałe, kominek, koza, ogrzewacz powietrza, trzon kuchenny, piecokuchnia, kuchnia węglowa lub piec kaflowy na paliwo stałe, zasilane węglem kamiennym, brykietem lub peletem zawierającym co najmniej 85% węgla kamiennego.

Przez gospodarstwo domowe rozumie się osobę fizyczną samotnie zamieszkującą i gospodarującą (gospodarstwo domowe jednoosobowe) albo osobę fizyczną oraz osoby z nią spokrewnione lub niespokrewnione pozostające w faktycznym związku, wspólnie z nią zamieszkujące i gospodarujące (gospodarstwo domowe wieloosobowe).

W przypadku gdy wniosek o wypłatę dodatku węglowego dla gospodarstwa domowego wieloosobowego złożyła więcej niż jedna osoba, dodatek ten przyznawany był wnioskodawcy, który złożył taki wniosek jako pierwszy.

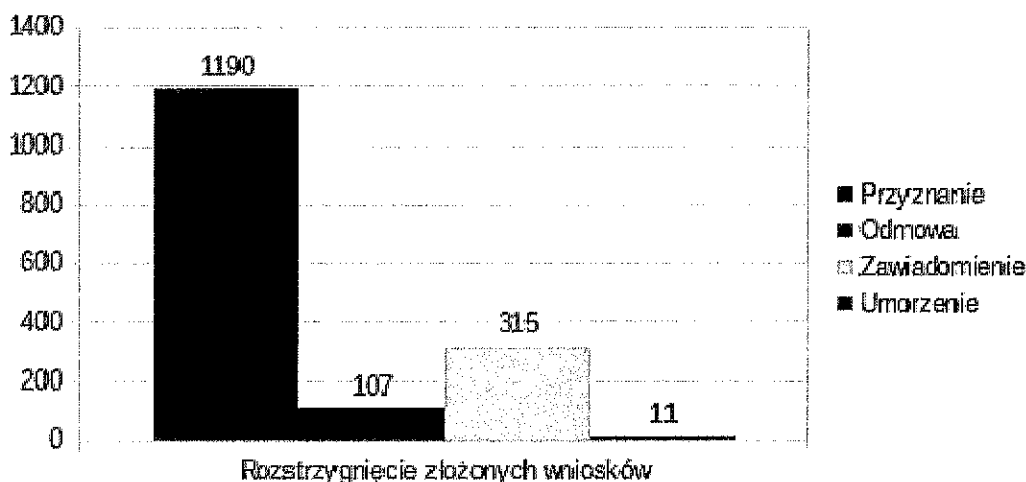
Wniosek o przyznanie dodatku węglowego można było składać do dnia 30.11.2022 r.

Dodatek przysługiwał też w przypadku gdy pod jednym adresem miejsca zamieszkania zamieszkuje więcej niż jedno gospodarstwo domowe, a w terminie do dnia 30 listopada 2022 r. nie było możliwe ustalenie odrębnego adresu miejsca zamieszkania dla poszczególnych gospodarstw domowych zamieszkujących pod tym adresem w odrębnych lokalach, których źródłem ogrzewania jest oddzielne lub współdzielone źródło ciepła.

Realizacja zadań z zakresu dodatku węglowego

W ramach prowadzonego zadania złożono **1622 wniosków**. **1190** wnioskodawców otrzymało dodatek węglowy na **kwotę 3 570 000,00 zł**. Wydatkowano na obsługę kwotę **69 523,93 zł**. Łącznie wydatkowana dotacja na zadanie wyniosła **3 639 523,93 zł**.

W wyniku rozstrzygnięć złożonych wniosków wydano **1190** informacji przyznających, **11** decyzji umarzających postępowanie, **106** decyzji odmownych oraz **315** zawiadomień.



Źródło: opracowanie własne

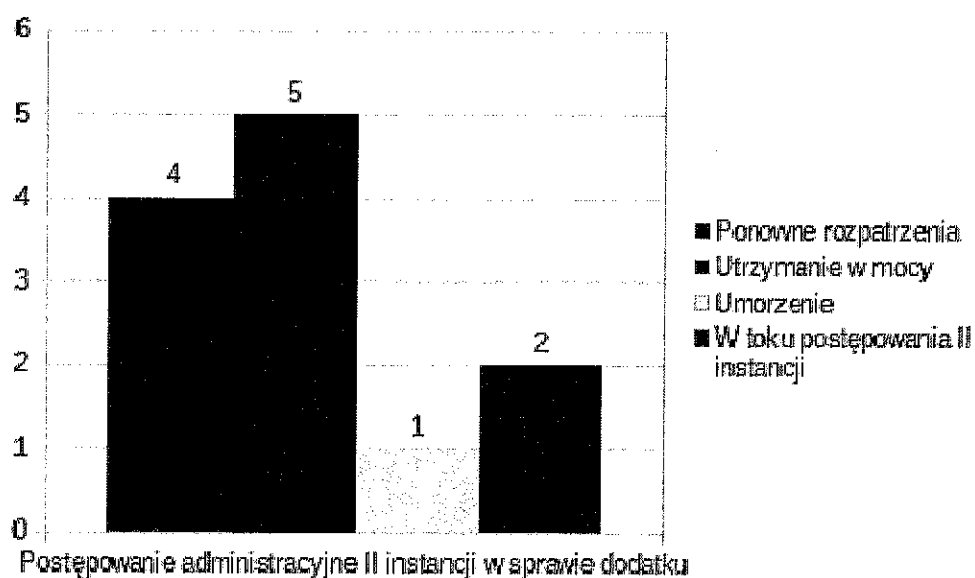
Głównym powodem odmowy przyznania dodatku węglowego był brak złożonej deklaracji w Centralnej Ewidencji Emisyjności Budynków bądź zmiana deklaracji w CEEB złożona po 11 sierpnia 2022, jak i również zgłoszone do CEEB innego głównego źródła ogrzewania niż węgiel. Decyzję odmowną otrzymali również wnioskodawcy, którzy złożyli wniosek niezgodnie z miejscem stałego zamieszkania.

Zawiadomienie o pozostawieniu wniosku bez rozpoznania otrzymywali wnioskodawcy, którzy złożyli wniosek, jako kolejny spod tego samego adresu zamieszkania.

Umarzenie postępowania wydane były w przypadku wycofania wniosku złożonego przez wnioskodawcę.

Nowelizację ustawy powodowały zamieszanie wśród wnioskodawców oraz wydłużały postępowanie i weryfikację złożonych wniosków. Pracownicy GOPS w Ostrówku poświęcili dużo czasu i energii na weryfikację ponownie złożonych wniosków, które nie zawsze okazy się słuszne. Kontroli dokonywano osobiście w miejscu zamieszkania wnioskodawcy, weryfikowano m.in. oddzielność gospodarstwa domowych, w tym odrębna kuchnia, łazienka, liczniki na prąd i wodę oraz opłaty za odpady komunalne, jak i również źródło i rodzaj ciepła stosowany w gospodarstwie.

W toku postępowania administracyjnego dwunastu wnioskodawców niezadowolonych z otrzymanej decyzji złożyło odwołanie do Samorządowego Kolegium Odwoławczego w Sieradzu. 4 decyzje zostały zwrócone do ponownego rozpatrzenia przez tutejszy Ośrodek, gdzie po ponownej kontroli i weryfikacji świadczenie zostało przyznane. 5 decyzji Wójta Gminy Ostrówek SKO utrzymało w mocy. Odwołanie od jednej decyzji zostało umorzone przez SKO, ze względu na uchybienie terminu. 3 decyzje nadal są rozpatrywane przez SKO. Dwie decyzje utrzymane w mocy przez SKO strony postępowania zaskarżyły do Wojewódzkiego Sądu Administracyjnego w Łodzi.



Źródło: opracowanie własne

Podsumowując

Dodatek węglowy był ważnym świadczeniem dla budżetów domowych i pomimo wielu nowelizacji cieszył się dużym zainteresowaniem. Pozytywna decyzja o dodatku węglowym umożliwiła mieszkańcom gminy Ostrówek zakup węgla po cenie preferencyjnej, w związku z powyższym w okresie od listopada do końca 2022 r. złożono 479 wniosków umożliwiający zakup węgla.

Nie ulega wątpliwości, iż świadczenie w kwocie 3 000,00 zł – dodatek węglowy, mimo jednorazowego wsparcia przysporzyło wiele pracy, problemów i nieporozumień między ludzkich, które w większości zostały rozwiązane przez pracowników zajmujących się wyżej wymienionym świadczeniem.

Dodatek dla gospodarstw domowych z tytułu wykorzystania niektórych źródeł ciepła

14. DODATEK DLA GOSPODARSTW DOMOWYCH

Dodatek dla gospodarstwa domowego, które jako główne źródło ciepła wykorzystywało:

- pellet drzewny,
- drewno kawałkowe,
- skroplony gaz LPG
- olej opałowy

Gospodarstwa domowe otrzymały wsparcie finansowe w ramach jednorazowego dodatku. Warunkiem koniecznym do uzyskania dodatku było potwierdzenie uzyskania wpisu lub zgłoszenie źródła ogrzewania do Centralnej Ewidencji Emisyjności Budynków według stanu **na dzień 11 sierpnia 2022 r.**

Jednorazowy dodatek dla gospodarstw domowych wynosił:

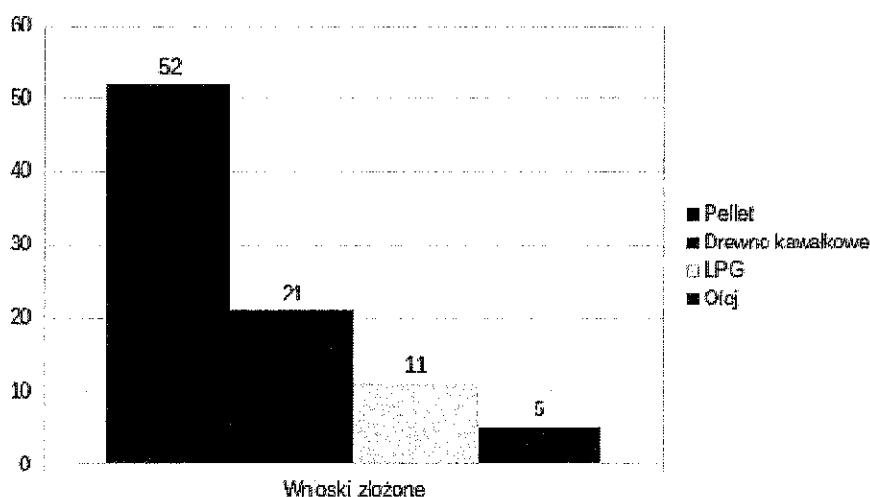
3000 zł – w przypadku gdy głównym źródłem ciepła jest kocioł na paliwo stałe zasilany peluletem drzewnym albo inny rodzajem biomasy,

1000 zł – w przypadku gdy głównym źródłem ciepła jest kocioł na paliwo stałe, kominek, koza, ogrzewacz powietrza, trzon kuchenny, piecokuchnia albo piec kaflowy na paliwo stałe, zasilane drewnem kawałkowym,

500 zł – w przypadku gdy głównym źródłem ciepła jest kocioł gazowy zasilany skroplonym gazem LPG,

2000 zł – w przypadku gdy głównym źródłem ciepła jest kocioł olejowy.

Wnioski o wypłatę dodatku składane były na piśmie lub w formie elektronicznej do 30 listopada 2022r. Złożonych zostało **89 wniosków**, w tym na pellet 52, drewno kawałkowe 21, LPG 11, olej 5.



Źródło: opracowanie własne

Weryfikacja wniosków pozwoliła ustalić, iż dla **8 świadczeniobiorców** powyższy dodatek nie należy się, ze względu na niezamieszkiwanie w naszej gminie pod adresem wskazanym we wniosku. Wobec powyższego Ośrodek wypłacił 81 świadczeń na łączną kwotę **181 000,00 zł**, z czego pozyskał koszty obsługi w wysokości **3 620,00 zł**, które przeznaczone były na zakup licencji na oprogramowanie potrzebne do realizacji świadczenia, oraz na dodatki specjalne dla pracowników.

Podział wypłaconych świadczeń wraz z kwotą opisuje poniższa tabelka.

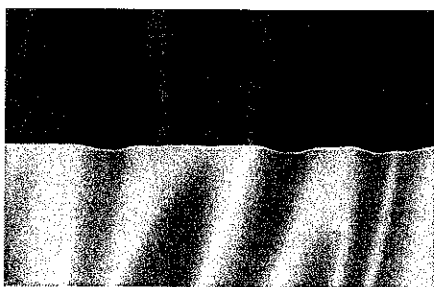
	PELLET	DREWNO KAWALKOWE	LPG	OLEJ
LICZBA WYPŁACONYCH ŚWIADCZEŃ	51	17	10	3
KWOTA WYPŁACONYCH ŚWIADCZEŃ	153 000,00 zł	17 000,00 zł	5 000,00 zł	6 000,00 zł

Źródło: opracowanie własne

Podsumowując

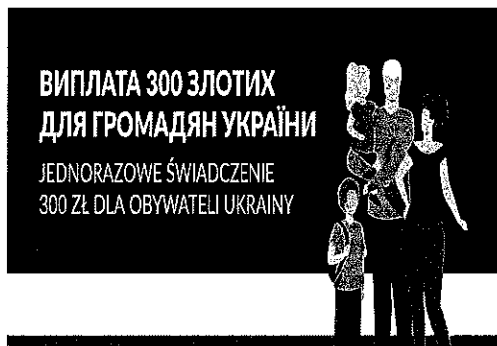
Dodatek dla gospodarstw domowych cieszył się popularnością, podobnie jak dodatek węglowy. Mniejsza liczba świadczeniobiorców wynika wyłącznie z mniejszej liczby zainstalowanych źródeł ciepła na powyższe paliwa.

V. ŚWIADCZENIA DLA OBYWATELI UKRAINY



W związku z konfliktem zbrojnym na terytorium Ukrainy od 12 marca 2022 roku, Polska przyznała szereg świadczeń socjalnych dla uchodźców przed wojną obywateli Ukrainy. Realizując zadania ustawy z dnia 12 marca 2022 r. o pomocy obywatelom Ukrainy w związku z konfliktem zbrojnym na terytorium tego państwa (Dz. U. z 2022r. poz. 583 z późn.zm.) GOPS w Ostrówku w ramach zadań

zleconych wypłacał poniższe świadczenia:



Jednorazowe świadczenie pieniężne w wysokości 300zł na osobę dla obywateli Ukrainy, którzy zostali wpisani do rejestru PESEL przeznaczone na utrzymanie, w szczególności na pokrycie wydatków na żywność, odzież, obuwie, środki higieny osobistej oraz opłaty mieszkaniowe (art. 31 w/w/ustawy)

Realizacja zadania w 2022 roku przedstawiała się następująco:

Liczba obywateli Ukrainy objętych pomocą:	Kwota wypłaconego świadczenia :	Koszty obsługi : (2% kwoty przeznaczonej na wypłatę jednorazowego świadczenia)
78	23 400,00	461,16

Źródło: opracowanie własne



Świadczenie pieniężne za zapewnienie zakwaterowania i wyżywienia obywatelom Ukrainy w wysokości 40 zł za osobę za każdy dzień pomocy. Świadczenie jest przyznawane za okres faktycznego zapewniania zakwaterowania i wyżywienia, nie dłużej niż za okres 120 dni od dnia przybycia obywatela Ukrainy na terytorium Rzeczypospolitej Polskiej i jest wypłacane z dołu. Przyznawane na podstawie wniosków za okres

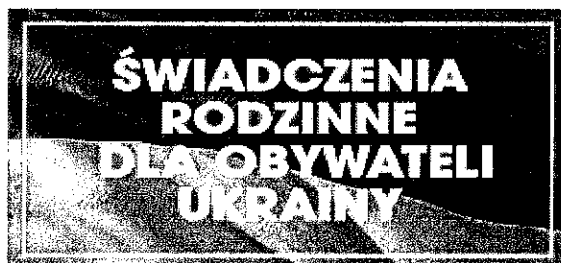
faktycznego zapewniania, na własny koszt, zakwaterowania i wyżywienia ukraińskim uchodźcom. (art.13 w/w ustawy).

Okres wypłaty świadczenia może być przedłużony w szczególnie uzasadnionych przypadkach, za zgodą wojewody na okres dłuższy niż 120 dni.

Realizacja zadania w 2022 roku przedstawiała się następująco:

Liczba rozpatrzonych wniosków:	Liczba obywateli Ukrainy objętych pomocą :	Łączna liczba dni na które zostało przyznane świadczenie	Kwota wypłaconego świadczenia:	Koszty obsługi : (2% kwoty przeznaczonej na wypłatę jednorazowego świadczenia
63	92	7 424	296 960,00	1 563,69

Zródło: opracowanie własne



Zgodnie z art. 26 ust. 1 pkt 1 ustawy z 12 marca 2022 r. o pomocy obywatelom Ukrainy w związku z konfliktem zbrojnym na terytorium tego państwa (Dz.U. poz. 583; specustawa) obywatelom Ukrainy, których pobyt uznawany był za legalny przysługiwały m.in. świadczenia rodzinne o

których mowa w ustawie z dnia 28 listopada 2003 r. o świadczeniach rodzinnych (t.j. Dz.U. z 2022 r. poz. 615). Rodziny z Ukrainy mogły skorzystać ze świadczeń na takich samych zasadach jak obywatele Polski. Do ustalenia dochodu rodziny uwzględniane były jednak tylko osoby, które przebywają na terenie Polski. Obywatele Ukrainy, którzy mieli pod opieką dziecko tj. rodzice lub opiekunowie tymczasowi mogli złożyć wniosek o przyznanie świadczeń rodzinnych.

Realizacja zadania w 2022 roku przedstawiała się następująco:

Liczba świadczeń:	Liczba rodzin:	Kwota wypłaconych świadczeń rodzinnych :	Kwota opłaconej składki na ubezpieczenie społeczne i zdrowotne:	Koszty obsługi:
101	15	29 554,94	4 643,16	731,16

Źródło: opracowanie własne



Zapewnienie jednego gorącego posiłku dla dzieci i młodzieży – obywateli Ukrainy w szkole lub przedszkolu przyznawana była doraźnie, na czas nie dłuższy niż 2 miesiące, na podstawie art. 48b ust. 5 pkt 1 ustawy z dnia 12 marca 2004 r. o pomocy społecznej. Pomoc przyznawana w ww. trybie nie wymaga przeprowadzenia rodzinnego wywiadu środowiskowego i wydania decyzji administracyjnej.

Realizacja zadania w 2022 roku przedstawiała się następująco:

Liczba dzieci obywateli Ukrainy objętych pomocą:	Liczba świadczeń :	Kwota świadczeń:
7	348	3 610,48

Źródło: opracowanie własne



Świadczenia pomocy materialnej
o charakterze socjalnym tj.
stypendium szkolne, zasiłek szkolny
dla obywateli Ukrainy.

Świadczenie przysługuje obywatelom Ukrainy:

1. uczniom szkół publicznych, niepublicznych i niepublicznych szkół artystycznych o uprawnieniach publicznych szkół artystycznych oraz słuchaczom kolegiów pracowników służb
2. społecznych – do czasu ukończenia kształcenia, nie dłużej jednak niż do ukończenia 24. roku życia;
3. wychowankom publicznych i niepublicznych ośrodków rewalidacyjno wychowawczych – do czasu ukończenia realizacji obowiązku nauki,

których pobyt na terytorium Rzeczypospolitej Polskiej jest uznawany za legalny, którzy przybyli do Polski po 24.02.2022 r. i zostali wpisani do rejestru PESEL – UKR, przebywają na terenie Gminy Ostrówek oraz dochód na członka rodziny nie przekracza **600,00 zł.**

Wniosek o świadczenia składa osoba uprawniona, jej przedstawiciel ustawowy, opiekun tymczasowy albo osoba sprawująca faktyczną pieczę nad dzieckiem.

Realizacja zadania w 2022 roku przedstawiała się następująco:

Liczba dzieci obywateli Ukrainy objętych pomocą:	Stypendium szkolne :	Zasiłek szkolny :
7	0	4 340,00

Świadczenia przyznane dla obywateli Ukrainy zostały w całości sfinansowane ze środków budżetu państwa – FUNDUSZ POMOCY. Dysponentem dotacji świadczeń był Łódzki Urząd Wojewódzki w Łodzi.

VI. WYKONANIE BUDŻETU GMINNEGO OŚRODKA POMOCY SPOŁECZNEJ W OSTRÓWKU W 2022r.

Gminny Ośrodek Pomocy Społecznej w Ostrówku w 2022 roku na realizację zadań własnych i zadań zleconych wydatkował kwotę : **9 485 155,42 zł.**, z czego:

- ze środków budżetu gminy: **688 983,21 zł**
- ze środków budżetu państwa: **8 796 172,21 zł** w tym **362 288,59 zł** stanowią świadczenia dla obywateli Ukrainy.

Szczegółową strukturę wydatków uwzględniającą rodzaje realizowanych zadań przedstawia tabela nr 1.

Podział zgodnie z klasyfikacją budżetową	Wydatki pokryte ze środków gminy	Wydatki pokryte z dotacji zewnętrznych
85205 Zadania w zakresie przeciwdziałania przemocy w rodzinie	69,00	0,00
85213 Składki na ubezpieczenie zdrowotne opłacane za osoby pobierające niektóre świadczenia z pomocy społecznej, niektóre świadczenia rodzinne	0,00	10 675,21
85214 Zasiłki i pomoc w naturze oraz składki na ubezpieczenie emerytalne i rentowe	28 300,00	16 158,00
85215 Dodatki mieszkaniowe	0,00	0,00
85216 Zasiłki stałe	0,00	142 602,89
85219 § 230 Ośrodek Pomocy Społecznej	344 464,93	80 383,33
85219 § 210 Wynagrodzenie za sprawowanie opieki	0,00	10 476,97
85228 Usługi opiekuńcze i specjalistyczne usługi opiekuńcze	60 817,98	10 127,85
85230 Pomoc w zakresie dożywiania. Pomoc społeczna	18 210,54	59 940,00

85295 Pozostała działalność w zakresie polityki społecznej	6 000,00 DPS 152 854,95 158 854,95	0,00
85295 Dodatek osłonowy	0,00	605 107,89
85295/1 Dodatek węglowy	0,00	3 639 523,93
85295/2 Dodatek dla gospodarstw domowych	0,00	184 620,00
85415 Pomoc materialna dla uczniów o charakterze socjalnym	10 450,84	41 803,36
85501 Świadczenia wychowawcze. Rodzina (500+)	21 851,05	1 885 230,33
85502 Świadczenia rodzinne, świadczenia z funduszu alimentacyjnego oraz składki na ubezpieczenia emerytalne i rentowe z ubezpieczenia społecznego. Rodzina	28 792,46	1 737 961,55
85503 Karta Dużej Rodziny. Rodzina	0,00	519,00
85504 Wspieranie rodziny	11 634,46	0,00
85508 Rodziny zastępcze. Rodzina	5 537,00	0,00
85513 Składki na ubezpieczenie zdrowotne opłacane za osoby pobierające niektóre świadczenia rodzinne	0,00	8 753,31
RAZEM	688 983,21	8 433 883,62

Źródło: opracowanie własne

**REALIZACJA ZADAŃ ZLECONYCH NA RZECZ POMOCY OBYWATELOM UKRAINY
- FUNDUSZ POMOCY za rok 2022.**

**ROZDZIAŁ 85231 § 3280 (05) – Świadczenie pieniężne za zapewnienie zakwaterowania i
wyżywienia obywatelom Ukrainy (40 zł)**

Otrzymana dotacja: 304 920,00
Wykonanie: 298 523,69
Niewykorzystana dotacja: 6 396,31

Realizacja zadań w tym rozdziale przedstawiała się następująco:

Liczba rozpatrzonych wniosków	63
Liczba obywateli Ukrainy objętych pomocą	92
Łączna liczba dni na które zostało przyznane świadczenie	7424
Kwota wypłaconego świadczenia (40 zł) (§ 3280)	296 960,00
Koszty obsługi	1 563,69

**ROZDZIAŁ 85231 § 3290 (06) – Jednorazowe świadczenie pieniężne w wysokości 300zł dla
obywateli Ukrainy**

Otrzymana dotacja: 24 174,00
Wykonanie: 23 861,16
Niewykorzystana dotacja: 312,84

Realizacja zadań w tym rozdziale przedstawiała się następująco:

Liczba obywateli Ukrainy objętych pomocą	78
Kwota wypłaconego świadczenia (300 zł) (§ 3290)	23 400,00
Koszty obsługi (2%)	461,16

ROZDZIAŁ 85231 § 3290 (08) – Finansowanie świadczeń rodzinnych dla obywateli Ukrainy

Otrzymana dotacja: 35 247,00
Wykonanie: 34 929,26
Niewykorzystana dotacja: 317,74

Realizacja zadań w tym rozdziale przedstawiała się następująco:

Liczba świadczeń	101
Liczba rodzin :	15
Kwota świadczeń rodzinnych (§ 3290)	29 554,94
Kwota składki na ubezpieczenie społeczne i zdrowotne:	4 643,16
Koszty obsługi (3%)	731,16

**ROZDZIAŁ 85231 § 3290 (09) – Zapewnienie jednego gorącego posiłku dla dzieci i młodzieży w
przedszkolu i szkole dla obywateli Ukrainy**

Otrzymana dotacja: 3 686,00
Wykonanie: 3 610,48
Niewykorzystana dotacja: 75,52

Realizacja zadań w tym rozdziale przedstawiała się następująco:

Liczba dzieci obywateli Ukrainy objętych pomocą	7
Liczba świadczeń (obiad)	348
Kwota świadczenia (§ 3290)	3 610,48

ROZDZIAŁ 85231 § 4860 (22) – Stypendia i zasiłki szkolne dla uczniów z Ukrainy

Otrzymana dotacja:	17 000,00
Wykonanie:	1 364,00 (620 (zasiłek szkolny) + 744,00 (20% wkładu własnego gminy przeznaczanego na stypendia i zasiłki szkolne dla uczniów obywateli Ukrainy w okresie II-VI/2022r.))
Niewykorzystana dotacja:	15 636,00

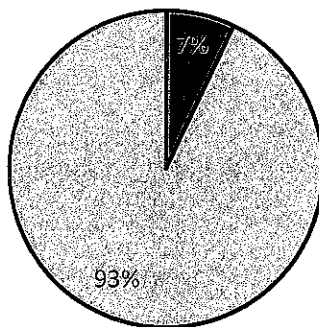
Realizacja zadań w tym rozdziale przedstawiała się następująco:

Liczba dzieci obywateli Ukrainy objętych pomocą : 1	
w formie:	
Stypendium :	0
Zasiłku szkolnego : (§ 4860)	1

Ogólna kwota świadczeń dla obywateli Ukrainy w roku 2022 : **362 288,59zł**

Udział procentowy źródeł finansowania wydatków GOPS w Ostrówku w roku 2022 wskazuje na dominujący udział środków budżetu państwa, co ilustruje poniższy wykres.

Źródła finansowania wydatków GOPS



■ środki budżetu gminy ■ środki budżetu państwa

Źródło: opracowanie własne

W 2022 roku Gminny Ośrodek Pomocy Społecznej w Ostrówku odprowadził do budżetu gminy dochody w wysokości **16 220,86 zł.** – dane ze sprawozdania Rb-27s na dzień 31.12.2022r.

Strukturę zrealizowanych dochodów w podziale szczegółowej klasyfikacji budżetowej przedstawia poniższa tabela.

Klasyfikacja budżetowa		Ogółem wykonanie dochodów w 2022r.	w tym:	
			Dochody, które pozostają w gminie	Dochody, które odprowadzane są do budżetu państwa
85219	Środki finansowe z Krajowego Funduszu Szkoleniowego	2 554,00	2 554,00	0,00
85219	Wynagrodzenie należne płatnikowi z tytułu terminowej płatności podatku dochodowego od osób fizycznych	126,00	126,00	0,00
85228	Usługi opiekuńcze i specjalistyczne usługi opiekuńcze	5 475,49	5 475,49	0,00
85501	Świadczenie wychowawcze	2 922,27	0,00	2 922,27
85502	Świadczenia rodzinne, świadczenia z funduszu alimentacyjnego oraz składki na ubezpieczenia emerytalne i rentowe z ubezpieczenia społecznego	5 143,10	0,00	5 143,10
Razem		16 220,86	8 155,49	8 065,37

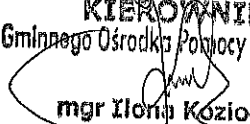
Źródło: opracowanie własne

Wśród zrealizowanych dochodów GOPS za 2022 rok wyróżniamy dochody, które pozostają do dyspozycji gminy i gmina przeznaczają je na swoje wydatki a także dochody, które muszą być odprowadzone do budżetu państwa. Dochody pozostające w dyspozycji gminy pochodzą ze sprzedaży usług opiekuńczych, świadczonych przez GOPS w Ostrówku oraz zwroty za wydatki poniesione w latach ubiegłych. Do dochodów, które muszą być odprowadzone do budżetu państwa zaliczamy przede wszystkim nienależnie pobrane świadczenia w latach ubiegłych wraz z odsetkami oraz odsetki od nienależnie pobranych świadczeń pobranych w roku bieżącym.

VII. WNIOSKI NA 2023 ROK

W wyniku dokonujących się zmian gospodarczych oraz zmian w przepisach prawnych zmienia się również struktura osób korzystających z pomocy społecznej tj. ich oczekiwania i potrzeby. Pomoc finansowa choć nadal ważna, nie może stanowić jedynej formy wsparcia. Działania muszą być wielokierunkowe, zabezpieczające nie tylko sferę materialną, ale przede wszystkim mające działać aktywizująco na lokalną społeczność.

Rok 2023 będzie rokiem podejmowania nowych inicjatyw w zakresie rozwiązywania problemów społecznych, które są niezbędne, aby instytucja pomocy społecznej była efektywna i odpowiadała aktualnym problemom.

KIEROWNIK
Gminnego Ośrodka Pomocy Społecznej

mgr Ilona Koziołek



Starostwo Powiatowe w Wieluniu

Adres:
98-300 Wieluń
Pl. Kazimierza Wielkiego 2
tel. 043 843 42 80
fax. 043 843 42 63

link: www.powiat.wielun.pl
e-mail: starostwo@powiat.wielun.pl

OZ.8021.1.2.2023

Wieluń, dnia 05.06.2023 r.

Przewodniczący Rady Miejskiej, Przewodniczący Rad Gmin powiatu wieluńskiego wg rozdzielnika

W związku z kończącą się kadencją Rady Społecznej Samodzielnego Publicznego Zakładu Opieki Zdrowotnej w Wieluniu, na podstawie art. 48 ust. 6 pkt 2 lit b ustawy z dnia 15 kwietnia 2011 r. o działalności leczniczej (t.j. Dz. U. z 2023 r. poz. 991) oraz § 14 Statutu Samodzielnego Publicznego Zakładu Opieki Zdrowotnej w Wieluniu, zaprasza się do zgłaszania kandydatów na członków Rady Społecznej na kadencję w latach 2023-2027.

Kandydaturę można składać do dnia **28 czerwca 2023 r.** za pośrednictwem poczty lub osobiście w Sekretariacie Starostwa Powiatowego w Wieluniu, Pl. Kazimierza Wielkiego 2, 98-300 Wieluń.

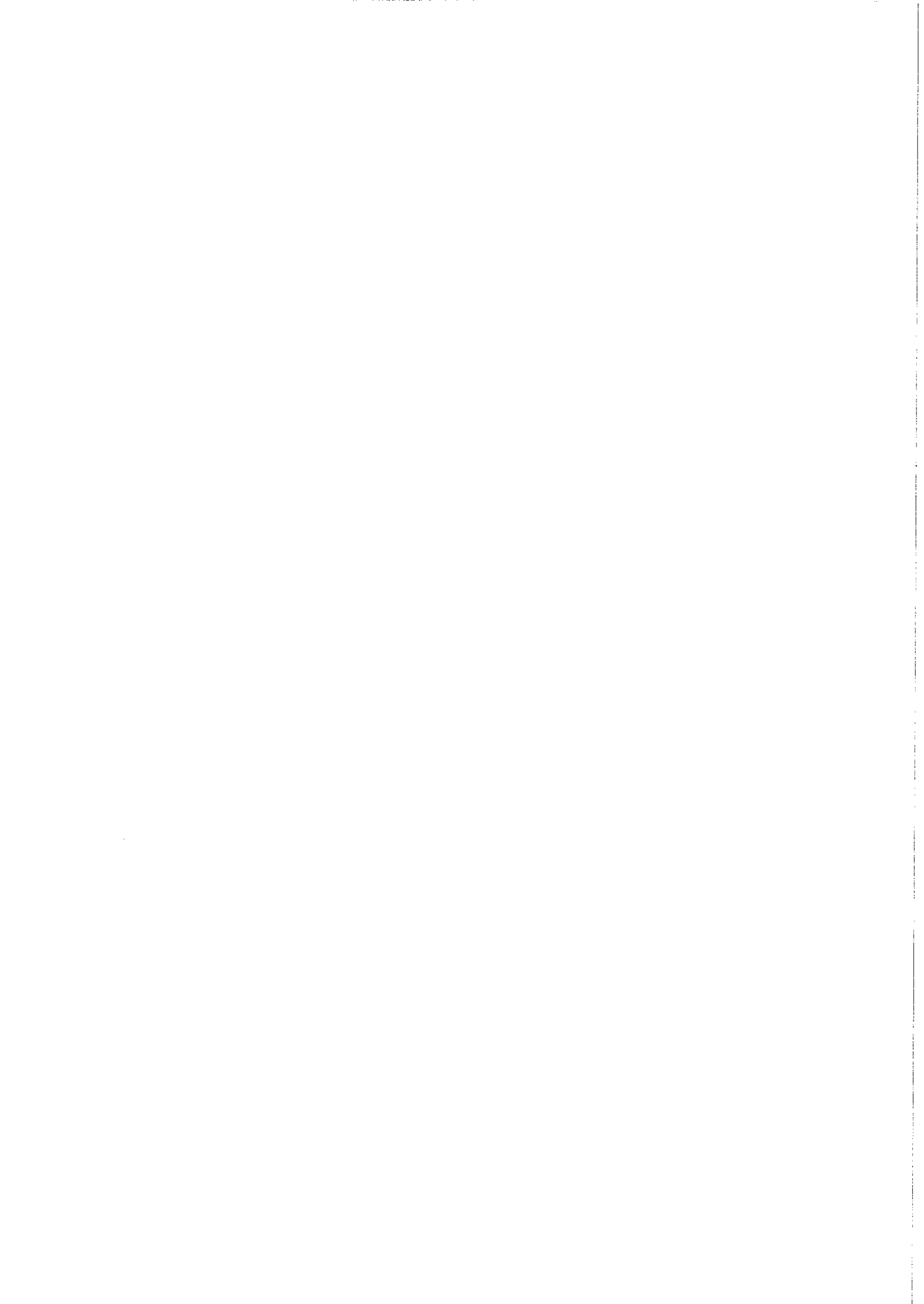
Sprawę prowadzi: Patrycja Świtalska, tel. 43 843 79 44.

Z poważaniem

STAROSTA
Marek Kiełer

Otrzymują według rozdzielnika:

1. Piotr Radowski – Przewodniczący Rady Miejskiej w Wieluniu;
2. Barbara Pawełczyk - Przewodnicząca Rady Gminy Biała;
3. Jerzy Łabecki - Przewodniczący Rady Gminy Czarnożyły;
4. Andrzej Kałuda – Przewodniczący Rady Gminy Konopnica;
5. Halina Maślanka - Przewodnicząca Rady Gminy Mokrsko;
6. Sylwia Walczak – Przewodnicząca Rady Gminy Osjaków;
7. Andrzej Wojewoda - Przewodniczący Rady Gminy Ostrówek;
8. Jarosław Zółtaszek - Przewodniczący Rady Gminy Skomlin;
9. Grzegorz Pietrzyński - Przewodniczący Rady Gminy Patnów;
10. Jacek Młynarczyk - Przewodniczący Rady Gminy Wierzchnas.



Projekt

z dnia 23 czerwca 2023 r.

Zatwierdzony przez

**UCHWAŁA NR /23
RADY GMINY OSTRÓWEK**

z dnia 29 czerwca 2023 r.

w sprawie zmian w budżecie Gminy Ostrówek na 2023 rok

Na podstawie art. 18 ust. 2 pkt 4 ustawy z dnia 8 marca 1990 roku o samorządzie gminnym (tekst jednolity Dz. U. z 2023 roku, poz. 40, 572) oraz art. 211, 212, 214, 235, 236 i 237 ustawy z dnia 27 sierpnia 2009 roku o finansach publicznych (tekst jednolity Dz. U. z 2022 r. poz. 1634, 1725, 1747, 1768, 1964, 2414, z 2023 r. poz. 412, 497, 658, 803) **uchwala się, co następuje:**

§ 1. Dokonuje się zmiany w dochodach budżetu gminy zgodnie z tabelą nr 1 do niniejszej uchwały.

§ 2. Dokonuje się zmiany w wydatkach budżetu gminy zgodnie z tabelą nr 2 do niniejszej uchwały.

§ 3. Dokonuje się zmiany w wydatkach majątkowych w podziale na zadania inwestycyjne zgodnie z tabelą nr 3 do niniejszej uchwały.

§ 4. Dokonuje się zmiany w przychodach i rozchodach budżetu gminy zgodnie z tabelą nr 4 do niniejszej uchwały.

§ 5. Ustala się deficyt budżetu gminy w kwocie **3 294 911,67 zł**, którego źródłem pokrycia będą przychody z tytułu:

1) zaciągniętych kredytów w kwocie **1 834 364,00 zł**,

2) przychodów jednostek samorządu terytorialnego z niewykorzystanych środków pieniężnych na rachunku bieżącym budżetu, wynikających z rozliczenia dochodów i wydatków nimi finansowanych związanych ze szczególnymi zasadami wykonywania budżetu określonymi w odrębnych ustawach w kwocie **88 108,48 zł**,

3) przychodów jednostek samorządu terytorialnego z wynikających z rozliczenia środków określonych w art. 5 ust. 1 pkt 2 ustawy i dotacji na realizację programu, projektu lub zadania finansowanego z udziałem tych środków w kwocie **27 278,40 zł**,

4) nadwyżki z lat ubiegłych pomniejszonej o niewykorzystane środki pieniężne, o których mowa w art. 217 ust. 2 pkt 8 ustawy o finansach publicznych w kwocie **1 345 160,79 zł**.

§ 6. Dochody i wydatki budżetu obejmują dochody i wydatki związane z realizacją zadań ze środków Funduszu Pomocy na rzecz pomocy Ukrainie i obywatelom dotkniętym konfliktem zbrojnym na terytorium Ukrainy zgodnie z tabelą nr 5 do niniejszej uchwały.

§ 7. Wykonanie uchwały powierza się Wójtowi Gminy Ostrówek.

§ 8. Uchwała wchodzi w życie z dniem podjęcia i podlega publikacji w Dzienniku Urzędowym Województwa Łódzkiego.

Przewodniczący Rady
Gminy Ostrówek

Andrzej Wojewoda

Dochody budżetu gminy tabela nr 1 do Uchwały Nr /23 Rady Gminy Ostrówek z dnia 29.06.2023r.

w złotych

Dział	Rozdział	§	Nazwa	Plan przed zmianą	Zmniejszenie	Zwiększenie	Plan po zmianach (5+6+7)
1	2	3	4	5	6	7	8
bieżące							
758			Różne rozliczenia	10 326 266,00	0,00	17 108,00	10 343 364,00
			w tym z tytułu dotacji i środków na finansowanie wydatków na realizację zadań finansowanych z udziałem środków, o których mowa w art. 5 ust. 1 pkt 2 i 3	0,00	0,00	0,00	0,00
	75814		Różne rozliczenia finansowe	119 705,00	0,00	17 108,00	136 813,00
			w tym z tytułu dotacji i środków na finansowanie wydatków na realizację zadań finansowanych z udziałem środków, o których mowa w art. 5 ust. 1 pkt 2 i 3	0,00	0,00	0,00	0,00
		2100	Środki z Funduszu Pomocy na finansowanie lub dofinansowanie zadań bieżących w zakresie pomocy obywatelom Ukrainy	64 705,00	0,00	17 108,00	81 813,00
			bieżące razem:	24 467 514,96	0,00	17 108,00	24 484 622,96
			w tym z tytułu dotacji i środków na finansowanie wydatków na realizację zadań finansowanych z udziałem środków, o których mowa w art. 5 ust. 1 pkt 2 i 3	0,00	0,00	0,00	0,00
majątkowe							
			majątkowe razem:	5 366 816,00	0,00	0,00	5 366 816,00
			w tym z tytułu dotacji i środków na finansowanie wydatków na realizację zadań finansowanych z udziałem środków, o których mowa w art. 5 ust. 1 pkt 2 i 3	661 816,00	0,00	0,00	661 816,00
Ogółem:				29 834 330,96	0,00	17 108,00	29 851 438,96
			w tym z tytułu dotacji i środków na finansowanie wydatków na realizację zadań finansowanych z udziałem środków, o których mowa w art. 5 ust. 1 pkt 2 i 3	661 816,00	0,00	0,00	661 816,00

(* kol 2 do wykorzystania fakultatywnego)



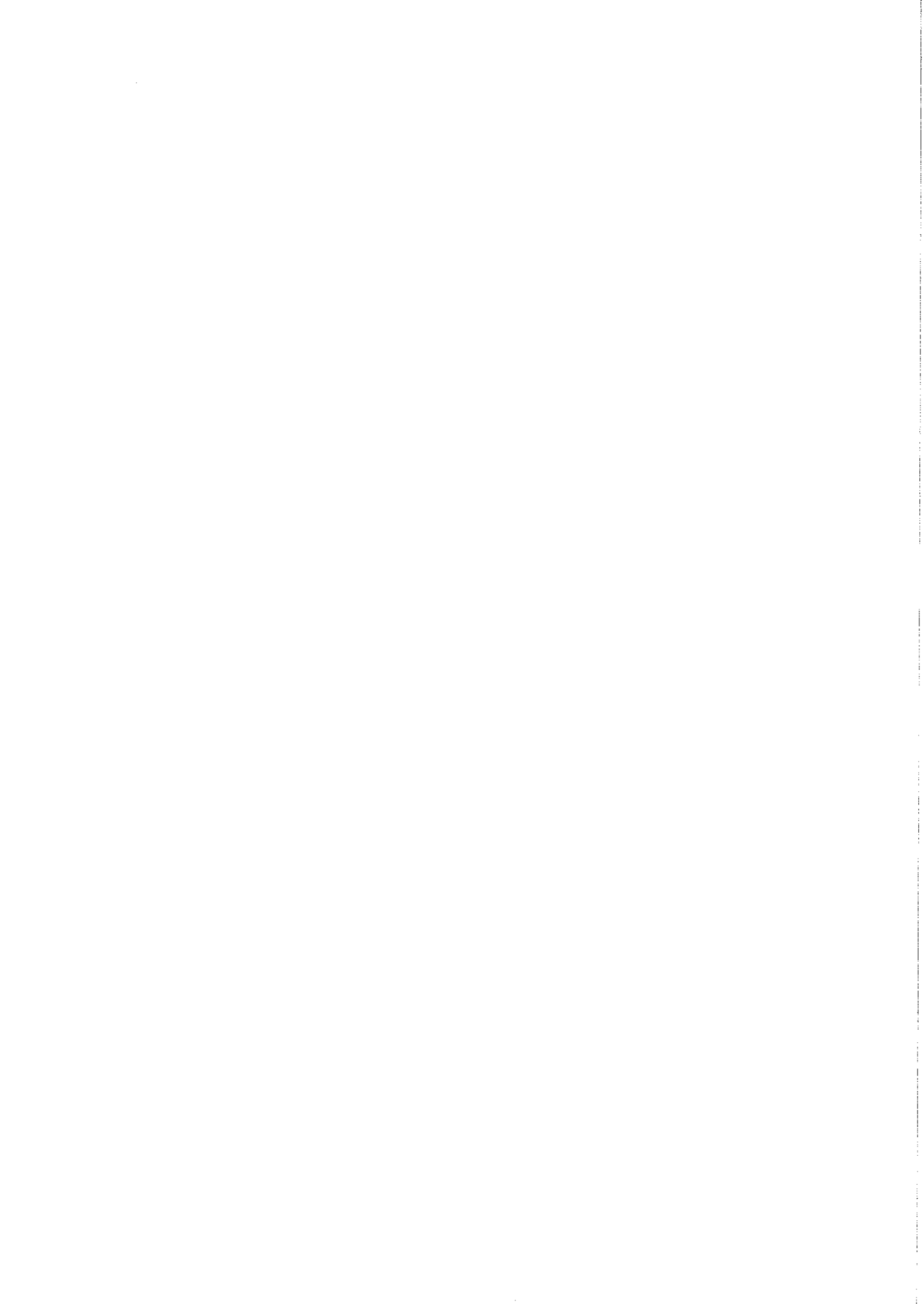
Wydatki budżetu gminy tabela nr 2 do Uchwały Nr /23 Rady Gminy Ostrówek z dnia 29.06.2023r.

Rodzaj zadania: **Własne**

Dział	Rozdział	§ / grupa	Nazwa	Plan	Wydatki bieżące	z tego:				z tego:				Wydatki majątkowe	inwestycje i zakupy inwestycyjne	w tym: na programy finansowane z udziałem środków, o których mowa w art. 5 ust. 1 pkt 2 i 3,	zakup i objęcie akcji i udziałów	Wnieście wkładów do spółek prawa handlowego			
						wydatki jednostek budżetowych	wynagrodzenia i składki od nich naliczane	wydatki związane z realizacją ich statutowych zadań;	dotacje na zadania bieżące	świadczenia na rzecz osób fizycznych;	wydatki na programy finansowane z udziałem środków, o których mowa w art. 5 ust. 1 pkt 2 i 3	wydatki z tytułu poręczeń i gwarancji	obsługa długu								
1	2	3	4	5	6	7	8	9	10	11	12	13	14	15	16	17	18	19			
756			Administracja publiczna	przed zmianą	4 477 189,06	4 289 716,66	3 408 308,00	881 402,66	0,00	0,00	159 200,00	27 278,40	0,00	0,00	0,00	0,00	0,00	0,00	0,00		
				zmniejszenie	0,00	0,00	0,00	0,00	0,00	0,00	0,00	0,00	0,00	0,00	0,00	0,00	0,00	0,00	0,00	0,00	
				zwiększenie	800,00	800,00	800,00	0,00	0,00	0,00	0,00	0,00	0,00	0,00	0,00	0,00	0,00	0,00	0,00	0,00	0,00
75023			Urzędy gmin (miast i miast na prawach powiatu)	przed zmianą	4 210 189,06	4 173 716,66	3 408 308,00	764 402,66	0,00	0,00	9 200,00	27 278,40	0,00	0,00	0,00	0,00	0,00	0,00	0,00		
				zmniejszenie	0,00	0,00	0,00	0,00	0,00	0,00	0,00	0,00	0,00	0,00	0,00	0,00	0,00	0,00	0,00	0,00	0,00
				zwiększenie	800,00	800,00	800,00	0,00	0,00	0,00	0,00	0,00	0,00	0,00	0,00	0,00	0,00	0,00	0,00	0,00	0,00
801			Oświata i wychowanie	po zmianach	4 210 989,06	4 174 516,66	3 410 108,00	764 402,66	0,00	0,00	9 200,00	27 278,40	0,00	0,00	0,00	0,00	0,00	0,00	0,00		
				przed zmianą	9 028 307,00	8 608 307,00	7 247 071,00	1 361 236,00	0,00	0,00	419 500,00	0,00	0,00	0,00	0,00	0,00	0,00	0,00	0,00	0,00	0,00
				zmniejszenie	16 308,00	16 308,00	15 858,00	450,00	0,00	0,00	0,00	0,00	0,00	0,00	0,00	0,00	0,00	0,00	0,00	0,00	0,00
80101			Szkoły podstawowe	po zmianach	9 044 615,00	8 625 115,00	7 282 928,00	1 362 188,00	0,00	0,00	419 500,00	0,00	0,00	0,00	0,00	0,00	0,00	0,00	0,00		
				przed zmianą	6 521 095,50	6 262 995,50	5 424 297,50	838 298,00	0,00	0,00	258 500,00	0,00	0,00	0,00	0,00	0,00	0,00	0,00	0,00	0,00	0,00
				zmniejszenie	15 858,00	15 858,00	15 858,00	0,00	0,00	0,00	0,00	0,00	0,00	0,00	0,00	0,00	0,00	0,00	0,00	0,00	0,00
80113			Dowozenie uczniów do szkół	po zmianach	6 536 953,50	6 278 453,50	5 440 155,50	838 298,00	0,00	0,00	258 500,00	0,00	0,00	0,00	0,00	0,00	0,00	0,00	0,00		
				przed zmianą	86 920,00	86 920,00	1 920,00	1 920,00	0,00	0,00	85 000,00	0,00	0,00	0,00	0,00	0,00	0,00	0,00	0,00	0,00	0,00
				zmniejszenie	450,00	450,00	450,00	0,00	0,00	0,00	0,00	0,00	0,00	0,00	0,00	0,00	0,00	0,00	0,00	0,00	0,00
wydatki razem:				29 882 120,32	21 809 267,04	19 452 729,64	11 380 456,00	8 082 273,64	670 750,00	1 178 509,00	27 278,40	0,00	480 000,00	8 072 853,28	8 072 853,28	49 993,00	0,00	0,00			

Rodzaj zadania: **Zlecone**

Dział	Rozdział	§ / grupa	Nazwa	Plan	Wydatki bieżące	z tego:				z tego:				Wydatki majątkowe	inwestycje i zakupy inwestycyjne	w tym: na programy finansowane z udziałem środków, o których mowa w art. 5 ust. 1 pkt 2 i 3,	zakup i objęcie akcji i udziałów	Wnieście wkładów do spółek prawa handlowego		
						wydatki jednostek budżetowych	wynagrodzenia i składki od nich naliczane	wydatki związane z realizacją ich statutowych zadań;	dotacje na zadania bieżące	świadczenia na rzecz osób fizycznych;	wydatki na programy finansowane z udziałem środków, o których mowa w art. 5 ust. 1 pkt 2 i 3	wydatki z tytułu poręczeń i gwarancji	obsługa długu							
1	2	3	4	5	6	7	8	9	10	11	12	13	14	15	16	17	18	19		
				przed zmianą	3 247 122,31	1 477 855,31	845 784,96	632 070,35	0,00	0,00	1 699 287,00	0,00	0,00	0,00	70 000,00	70 000,00	0,00	0,00	0,00	
				zmniejszenie	0,00	0,00	0,00	0,00	0,00	0,00	0,00	0,00	0,00	0,00	0,00	0,00	0,00	0,00	0,00	0,00
				zwiększenie	0,00	0,00	0,00	0,00	0,00	0,00	0,00	0,00	0,00	0,00	0,00	0,00	0,00	0,00	0,00	0,00
				po zmianach	3 247 122,31	1 477 855,31	845 784,96	632 070,35	0,00	0,00	1 699 287,00	0,00	0,00	0,00	480 000,00	8 072 853,28	8 072 853,28	49 993,00	0,00	



Wydatki majątkowe w podziale na zadania inwestycyjne na 2023 rok

Tabela nr 3 do Uchwały Nr /23 Rady Gminy Ostrówek z dnia 29.06.2023r.

Dział	Rozdział	Paragraf	Treść	Wartość
400			Wytwarzanie i zaopatrywanie w energię elektryczną, gaz i wodę	2 817 250,00
	40002		Dostarczanie wody	2 817 250,00
		6050	Wydatki inwestycyjne jednostek budżetowych	132 250,00
			Budowa sieci wodociągowej w miejscowości Kuźnica (przejście pod rzeką Pyszna odcinek od młyna do drogi na posesję 9 i 10)	50 000,00
			Przebudowa stacji uzdatniania wody w Ostrówku w ramach Programu „Polski Ład”	82 250,00
		6370	Wydatki poniesione ze środków z Rządowego Funduszu Polski Ład: Program Inwestycji Strategicznych na realizację zadań inwestycyjnych	2 685 000,00
			Przebudowa stacji uzdatniania wody w Ostrówku w ramach Programu „Polski Ład”	2 685 000,00
600			Transport i łączność	874 130,37
	60016		Drogi publiczne gminne	100 000,00
		6050	Wydatki inwestycyjne jednostek budżetowych	100 000,00
			Budowa drogi gminnej Nr DG 117409E w miejscowości Piskornik od km 0+000 do km 0+768 o dł.768 m.	100 000,00
	60017		Drogi wewnętrzne	774 130,37
		6050	Wydatki inwestycyjne jednostek budżetowych	774 130,37
			Przebudowa drogi wewnętrznej dojazdowej do gruntów rolnych w m.Milejów (kol.Ugoda Niemierzyńska) od km 0+000 do km 0+756 o dł.756 m.	654 130,37
			Przebudowa drogi wewnętrznej dojazdowej do gruntów rolnych w m.Okalew (dz.nr 1334 obręb Okalew)	14 000,00
			Przebudowa drogi wewnętrznej dojazdowej do gruntów rolnych w m.Ostrówek (dz.nr 1173 i 788 obręb Ostrówek)	11 000,00
			Przebudowa drogi wewnętrznej dojazdowej do gruntów rolnych w m.Ostrówek-kol.Wierzchowina (dz.nr 649 obręb Ostrówek)	14 000,00
			Przebudowa drogi wewnętrznej dojazdowej do gruntów rolnych w miejscowości Nietuszyna (dz. nr 394, 418, 317 obręb Nietuszyna)	35 000,00
			Przebudowa drogi wewnętrznej dojazdowej do gruntów rolnych w miejscowości Nietuszyna(dz. nr 508, 560, 446 obręb Nietuszyna)	35 000,00
			Przebudowa drogi wewnętrznej osiedlowej w m.Ostrówek (dz.nr 438/5 obręb Ostrówek)	11 000,00
700			Gospodarka mieszkaniowa	0,00
	70005		Gospodarka gruntami i nieruchomościami	0,00
		6060	Wydatki na zakupy inwestycyjne jednostek budżetowych	0,00
			Wykup udziału Skarbu Państwa w nieruchomości nr 594/2 w Ostrówku	0,00
754			Bezpieczeństwo publiczne i ochrona przeciwpożarowa	490 000,00
	75412		Ochotnicze strażne pożarne	490 000,00
		6230	Dotacja celowa z budżetu na finansowanie lub dofinansowanie kosztów realizacji inwestycji i zakupów inwestycyjnych jednostek nie zaliczanych do sektora finansów publicznych	490 000,00
			Dotacja celowa na zakup średniego samochodu ratowniczo-gaśniczego dla OSP w Woli Rudlickiej	100 000,00
			Dotacja celowa na remont strażnicy OSP Dymek	10 000,00
			Dotacja celowa na remont strażnicy OSP Janów	150 000,00
			Dotacja celowa na remont strażnicy OSP Niemierzyn	10 000,00
			Dotacja celowa na remont strażnicy OSP Nietuszyna	130 000,00
			Dotacja celowa na remont strażnicy OSP Okalew	30 000,00
			Dotacja celowa na remont strażnicy OSP Wielgie	10 000,00
			Dotacja celowa na remont strażnicy OSP Wola Rudlicka	50 000,00
758			Różne rozliczenia	49 681,43
	75809		Rozliczenia między jednostkami samorządu terytorialnego	49 681,43

	6300	Dotacja celowa na pomoc finansową udzielaną między jednostkami samorządu terytorialnego na dofinansowanie własnych zadań inwestycyjnych i zakupów inwestycyjnych	49 681,43
		Dotacja celowa na pomoc finansową Powiatowi Wieluńskiemu na realizację zadania pn. "Przebudowa drogi powiatowej Nr 4537E odc.Skrzynno-Gromadzice i w miejscowości Gromadzice wraz z odwodnieniem" na terenie Gminy Ostrówek (od końca istniejącej nawierzchni asfaltowej w m.Skrzynno do początku m. Gromadzice)	49 681,43
852		Pomoc społeczna	370 000,00
	85203	Ośrodki wsparcia	370 000,00
	6060	Wydatki na zakupy inwestycyjne jednostek budżetowych	370 000,00
		Zakup samochodu osobowego o liczbie miejsc 9 łącznie z kierowcą z wykorzystaniem do przewozu osób niepełnosprawnych w tym na wózkach inwalidzkich dla Środowiskowego Domu Samopomocy w Ostrówku	370 000,00
900		Gospodarka komunalna i ochrona środowiska	3 100 869,63
	90001	Gospodarka ściekowa i ochrona wód	3 100 869,63
	6050	Wydatki inwestycyjne jednostek budżetowych	1 525 000,00
		Budowa kanalizacji sanitarnej z przyłączami w miejscowości Skrzynno, Rudlice - Etap I	365 000,00
		Budowa kanalizacji sanitarnej z przyłączami w m.Ostrówek, Ostrówek-kol.Dobroszyny	360 000,00
		Budowa kanalizacji sanitarnej z przyłączami w miejscowości Okalew, gm. Ostrówek -opracowanie dokumentacji technicznej	80 000,00
		Budowa kanalizacji sanitarnej z przyłączami w miejscowości Ostrówek (działka nr 438/5 obręb Ostrówek) -opracowanie dokumentacji technicznej	20 000,00
		Rozbudowa oczyszczalni ścieków w miejscowości Rudlice	700 000,00
	6100	Wydatki na zadania inwestycyjne realizowane ze środków otrzymanych z Rządowego Funduszu Inwestycji Lokalnych.	1 575 869,63
		Budowa kanalizacji sanitarnej z przyłączami w miejscowości Skrzynno, Rudlice - Etap I	1 575 869,63
	6370	Wydatki poniesione ze środków z Rządowego Funduszu Polski Ład: Program Inwestycji Strategicznych na realizację zadań inwestycyjnych	0,00
		Budowa kanalizacji sanitarnej z przyłączami w m.Ostrówek, Ostrówek-kol.Dobroszyny	0,00
		Rozbudowa oczyszczalni ścieków w miejscowości Rudlice	0,00
921		Kultura i ochrona dziedzictwa narodowego	53 998,02
	92195	Pozostała działalność	53 998,02
	6050	Wydatki inwestycyjne jednostek budżetowych	4 000,02
		Wymiana pokrycia dachowego altan przy świetlicy w Ostrówku	4 000,02
	6057	Wydatki inwestycyjne jednostek budżetowych	31 813,73
		Wymiana pokrycia dachowego altan przy świetlicy w Ostrówku	31 813,73
	6059	Wydatki inwestycyjne jednostek budżetowych	18 184,27
		Wymiana pokrycia dachowego altan przy świetlicy w Ostrówku	18 184,27
926		Kultura fizyczna	386 923,83
	92601	Obiekty sportowe	386 923,83
	6050	Wydatki inwestycyjne jednostek budżetowych	150 869,63
		Budowa budynku zaplecza socjalno-administracyjnego boiska sportowego w Ostrówku wraz z infrastrukturą techniczną	115 869,63
		Doposażenie budynku zaplecza socjalno-administracyjnego boiska sportowego w Ostrówku	35 000,00
	6100	Wydatki na zadania inwestycyjne realizowane ze środków otrzymanych z Rządowego Funduszu Inwestycji Lokalnych.	236 054,20
		Budowa budynku zaplecza socjalno-administracyjnego boiska sportowego w Ostrówku wraz z infrastrukturą techniczną	236 054,20
	6370	Wydatki poniesione ze środków z Rządowego Funduszu Polski Ład: Program Inwestycji Strategicznych na realizację zadań inwestycyjnych	0,00
		Budowa budynku zaplecza socjalno-administracyjnego boiska sportowego w Ostrówku wraz z infrastrukturą techniczną	0,00
Razem			8 142 853,28

Przychody i rozchody budżetu w 2023r.

Tabela nr 4 do Uchwały Nr /23 Rady Gminy Ostrówek z dnia 29.06.2023r.

w złotych

Lp.	Treść	Klasyfikacja §	Kwota
1	2	3	4
Przychody ogółem:			4 110 547,67
1	Przychody jednostek samorządu terytorialnego z niewykorzystanych środków pieniężnych na rachunku bieżącym budżetu, wynikających z rozliczenia dochodów i wydatków nimi finansowanych związanych ze szczególnymi zasadami wykonywania budżetu określonymi w odrębnych ustawach	905	88 108,48
2	Przychody jednostek samorządu terytorialnego z wynikających z rozliczenia środków określonych w art. 5 ust. 1 pkt 2 ustawy i dotacji na realizację programu, projektu lub zadania finansowanego z udziałem tych środków	906	27 278,40
3	Przychody z zaciągniętych pożyczek i kredytów na rynku krajowym	952	2 650 000,00
4	Nadwyżki z lat ubiegłych	957	1 345 160,79
Rozchody ogółem:			815 636,00
1	Spląty pożyczek otrzymanych na finansowanie zadań realizowanych z udziałem środków pochodzących z budżetu Unii Europejskiej	963	615 636,00
2	Spląty otrzymanych krajowych pożyczek i kredytów	992	200 000,00

Plan dochodów i wydatków związanych z realizacją zadań ze środków Funduszu Pomocy na rzecz pomocy Ukrainie i obywatelom dotkniętym konfliktem zbrojnym na terytorium Ukrainy

Tabela nr 5 do Uchwały Nr /23 Rady Gminy Ostrówek z 29.06.2023r.

Treść	Dz	Rozdz	§	Plan
1	2	3	4	5
Dochody				
Różne rozliczenia	758			81 813,00 zł
Różne rozliczenia finansowe		75814		81 813,00 zł
Środki z Funduszu Pomocy na finansowanie lub dofinansowanie zadań bieżących w zakresie pomocy obywatelom Ukrainy			2100	81 813,00 zł
Pomoc społeczna	852			106 922,00 zł
Pomoc dla cudzoziemców		85231		106 922,00 zł
Środki z Funduszu Pomocy na finansowanie lub dofinansowanie zadań bieżących w zakresie pomocy Obywatelom Ukrainy			2100	106 922,00 zł
Razem				188 735,00 zł
Wydatki				
Administracja publiczna	750			4 208,00 zł
Urzędy gmin(miast i miast na prawach powiatu)		75023		4 208,00 zł
Wydatki bieżące, z tego:				4 208,00 zł
Wydatki jednostek budżetowych, z tego: -wynagrodzenia i składki od nich naliczane				4 208,00 zł
Oświata i wychowanie	801			77 605,00 zł
Szkoły podstawowe		80101		75 805,00 zł
Wydatki bieżące, z tego:				75 805,00 zł
Wydatki jednostek budżetowych, z tego: -wynagrodzenia i składki od nich naliczane				75 805,00 zł
Dowożenie uczniów do szkół		80113		1 800,00
Wydatki bieżące, z tego:				1 800,00
wydatki jednostek budżetowych, z tego: wydatki związane z realizacją ich statutowych zadań				1 800,00
Pomoc społeczna	852			106 922,00 zł
Pomoc dla cudzoziemców		85231		106 922,00 zł
Wydatki bieżące, z tego:				106 922,00 zł
Wydatki jednostek budżetowych, z tego:				13 902,00 zł

-wynagrodzenia i składki od nich naliczane				590,00 zł
-wydatki związane z realizacją ich statutowych zadań				13 312,00 zł
Świadczenia na rzecz osób fizycznych				93 020,00 zł
Razem				188 735,00 zł

Uchwała Nr /23
Rady Gminy Ostrówek
z dnia 29 czerwca 2023 roku

**w sprawie zmian w Wieloletniej Prognozie Finansowej Gminy Ostrówek
na lata 2023 – 2031**

Na podstawie art. 226, art. 227, art. 228, art. 230 ust. 6 i art. 243 ustawy z dnia 27 sierpnia 2009 r. o finansach publicznych (tekst jednolity Dz. U. z 2022r. poz. 1634, 1725, 1747, 1768, 1964, 2414, z 2023r. poz. 412, 497, 658, 803) oraz art. 18 ust.2 pkt 15 ustawy z dnia 8 marca 1990 r. o samorządzie gminnym (tekst jednolity Dz. U. z 2023 roku poz. 40, 572) **uchwała się, co następuje:**

§ 1. Dotychczasowy załącznik nr 1 Wieloletnia Prognoza Finansowa Gminy Ostrówek na lata 2023-2031 wraz z dołączonymi objaśnieniami przyjętych wartości otrzymuje brzmienie zgodnie z załącznikiem nr 1 do niniejszej uchwały.

§ 2. Dotychczasowy załącznik nr 2 wykaz przedsięwzięć do Wieloletniej Prognozy Finansowej Gminy Ostrówek otrzymuje brzmienie zgodnie z załącznikiem nr 2 do niniejszej uchwały.

§ 3. Wykonanie uchwały powierza się Wójtowi Gminy Ostrówek.

§ 4. Uchwała wchodzi w życie z dniem podjęcia i podlega ogłoszeniu.



Wieloletnia prognoza finansowa jednostki samorządu terytorialnego 1)

Ustalona na lata 2022-2025 relacja z art. 243 (poz. 8.3, 8.3.1, 8.4 i 8.4.1) została obliczona według średniej 3-letniej

Załącznik nr 1 do Uchwały Nr 123 Rady Gminy Ostrówek z dnia 29.06.2023r. w sprawie zmian Wieloletniej Prognozy Finansowej Gminy Ostrówek na lata 2023-2031

Wyszczególnienie	z tego:											w tym:	
	1	z tego:										1.2.1	1.2.2
		1.1	1.1.1	1.1.2	1.1.3	1.1.4	1.1.5	1.1.5.1		1.2			
Docho	Docho	docho	z sub	z tytu	pozosta	z podat	z tytu		z tytu	z tytu	z tytu	z tytu	
2023	29 851 438,96	24 484 622,96	1 960 284,00	23 145,00	10 206 551,00	4 127 534,31	8 167 108,65	1 669 500,00	5 365 816,00	50 000,00	5 316 816,00		
2024	35 219 119,58	22 302 800,00	2 244 000,00	26 000,00	10 990 000,00	3 220 000,00	5 822 800,00	1 760 000,00	12 916 319,58	0,00	12 916 319,58		
2025	24 000 000,00	24 000 000,00	2 520 000,00	28 100,00	11 780 000,00	3 247 000,00	6 424 900,00	1 890 000,00	0,00	0,00	0,00		
2026	24 358 462,00	24 368 452,00	2 940 000,00	32 600,00	11 660 000,00	3 540 000,00	6 185 852,00	2 300 000,00	0,00	0,00	0,00		
2027	25 850 000,00	25 850 000,00	3 050 000,00	34 000,00	12 420 000,00	3 820 000,00	6 526 000,00	2 520 000,00	0,00	0,00	0,00		
2028	25 890 000,00	25 890 000,00	3 290 000,00	34 500,00	12 480 000,00	3 950 000,00	6 135 500,00	3 050 000,00	0,00	0,00	0,00		
2029	26 225 000,00	26 225 000,00	3 310 000,00	36 000,00	12 050 000,00	4 470 000,00	6 359 000,00	3 490 000,00	0,00	0,00	0,00		
2030	26 882 000,00	26 882 000,00	3 500 000,00	38 000,00	12 330 000,00	4 510 000,00	6 504 000,00	3 540 000,00	0,00	0,00	0,00		
2031	27 720 000,00	27 720 000,00	3 280 000,00	40 000,00	12 600 000,00	4 820 000,00	6 980 000,00	3 710 000,00	0,00	0,00	0,00		

1) Wzór może być stosowany także w układzie pionowym, w którym poszczególne pozycje są przedstawione w kolumnach, a lata w wierszach.

2) Zgodnie z art. 227 ustawy z dnia 27 sierpnia 2009 r. o finansach publicznych (Dz. U. z 2019 r. poz. 888, z późn. zm.), zwaną dalej „ustawą”, wieloletnia prognoza finansowa obejmuje okres roku budżetowego oraz co najmniej trzech kolejnych lat. W sytuacji dłuższego okresu prognozowania finansowego wzór stosuje się dla lat wykraczających poza minimalny (4-letni) okres prognozy, wynikający z art. 227 ustawy.

3) W pozycji wykazuje się dochody o charakterze celowym, które jednostka otrzymuje od podmiotów zewnętrznych. W szczególności pozycja obejmuje dotacje celowe z budżetu państwa na zadania bieżące oraz dotacje na finansowanie wydatków bieżących na realizację zadań finansowanych z udziałem środków, o których mowa w art. 6 ust. 1 pkt 2 i 3 ustawy. W pozycji nie wykazuje się natomiasz dochodów związanych ze szczególnymi zasadami wykonywania budżetu jednostki wynikającymi z odrębnych ustaw, o których mowa w art. 237 ust. 1 ustawy.

4) W pozycji wykazuje się pozostałe dochody bieżące w szczególności kwoty podatków i opłat lokalnych.

Lp	2	21	2.1.1	2.1.2	w tym:			2.1.3	2.1.3.1	2.1.3.2	2.1.3.3	22	w tym:	
					w tym:	w tym:							22.1	22.1.1
						gwarancje i poręczenia podlegające wyłączeniu z limitu spłaty zobowiązań, o którym mowa w art. 243 ustawy X	wydatki na obsługę długu X							
2023	33 146 350,53	25 003 497,35	12 252 898,96	0,00	480 000,00	0,00	0,00	0,00	0,00	0,00	0,00	8 142 853,28	8 142 853,28	539 681,43
2024	34 919 119,58	20 300 000,00	12 420 000,00	0,00	420 000,00	0,00	0,00	0,00	0,00	0,00	0,00	14 619 119,58	14 619 119,58	185 006,98
2025	23 400 000,00	21 450 000,00	12 780 000,00	0,00	350 000,00	0,00	0,00	0,00	0,00	0,00	0,00	1 950 000,00	1 950 000,00	0,00
2026	23 451 855,00	22 151 855,00	12 930 000,00	0,00	300 000,00	0,00	0,00	0,00	0,00	0,00	0,00	1 300 000,00	1 300 000,00	0,00
2027	24 850 000,00	22 495 000,00	12 950 000,00	0,00	290 000,00	0,00	0,00	0,00	0,00	0,00	0,00	2 355 000,00	2 355 000,00	0,00
2028	24 690 000,00	22 620 000,00	13 120 000,00	0,00	245 000,00	0,00	0,00	0,00	0,00	0,00	0,00	2 070 000,00	2 070 000,00	0,00
2029	25 225 000,00	22 840 000,00	13 270 000,00	0,00	200 000,00	0,00	0,00	0,00	0,00	0,00	0,00	2 385 000,00	2 385 000,00	0,00
2030	25 932 000,00	23 405 000,00	13 420 000,00	0,00	95 000,00	0,00	0,00	0,00	0,00	0,00	0,00	2 527 000,00	2 527 000,00	0,00
2031	27 070 000,00	23 800 000,00	14 100 000,00	0,00	75 000,00	0,00	0,00	0,00	0,00	0,00	0,00	3 270 000,00	3 270 000,00	0,00

Lp	Wyszczególnienie	Wynik budżetu x	w tym:		4	4.1	z tego:		4.2	w tym:		4.3	w tym:	
			3.1	3			4.1.1	4.1		4.2.1	4.3		4.3.1	4.3.1
			Kwota prognozowanej nadwyżki budżetu przeznaczana na spłatę kredytów, pożyczek i wykup papierów wartościowych 5)	Przychody budżetu x		Kredyty, pożyczki, emisja papierów wartościowych x	Nadwyżka budżetowa z lat ubiegłych x 6)	na pokrycie deficytu budżetu x		na pokrycie deficytu budżetu x	Wolne środki, o których mowa w art. 217 ust. 2 pkt 6 ustawy x		na pokrycie deficytu budżetu x	
2023		-3 294 911,67	0,00	4 110 547,67	2 650 000,00	1 834 364,00	1 460 547,67	1 460 547,67	0,00	1 460 547,67	0,00	0,00	0,00	0,00
2024		300 000,00	300 000,00	0,00	0,00	0,00	0,00	0,00	0,00	0,00	0,00	0,00	0,00	0,00
2025		600 000,00	600 000,00	0,00	0,00	0,00	0,00	0,00	0,00	0,00	0,00	0,00	0,00	0,00
2026		906 597,00	906 597,00	0,00	0,00	0,00	0,00	0,00	0,00	0,00	0,00	0,00	0,00	0,00
2027		1 000 000,00	1 000 000,00	0,00	0,00	0,00	0,00	0,00	0,00	0,00	0,00	0,00	0,00	0,00
2028		1 200 000,00	1 200 000,00	0,00	0,00	0,00	0,00	0,00	0,00	0,00	0,00	0,00	0,00	0,00
2029		1 000 000,00	1 000 000,00	0,00	0,00	0,00	0,00	0,00	0,00	0,00	0,00	0,00	0,00	0,00
2030		950 000,00	950 000,00	0,00	0,00	0,00	0,00	0,00	0,00	0,00	0,00	0,00	0,00	0,00
2031		650 000,00	650 000,00	0,00	0,00	0,00	0,00	0,00	0,00	0,00	0,00	0,00	0,00	0,00

5) inne przeznaczenie nadwyżki budżetowej wymaga określenia w objaśnieniach do wieloletniej prognozy finansowej.

6) W pozycji należy ująć środki pieniężne znajdujące się na rachunku budżetu pochodzące z nadwyżek poprzednich budżetów, łącznie z niewykorzystanymi środkami, o których mowa w art. 217 ust. 2 pkt 8 ustawy.

Lp	Z tego:			5	Z tego:		
	Wyszczególnienie	w tym:			5.1	Z tego:	
		Spłaty udzielonych pożyczek w latach ubiegłych x	na pokrycie deficytu budżetu x			Spłaty rat kapitałowych kredytów i pożyczek oraz wykup papierów wartościowych x	łącznie kwota przypadających na dany rok kwot ustawowych wyłączeń z limitu spłaty zobowiązań x
2023	0,00	0,00	0,00	815 636,00	615 636,00	615 636,00	0,00
2024	0,00	0,00	0,00	300 000,00	0,00	0,00	0,00
2025	0,00	0,00	0,00	600 000,00	0,00	0,00	0,00
2026	0,00	0,00	0,00	906 597,00	0,00	0,00	0,00
2027	0,00	0,00	0,00	1 000 000,00	0,00	0,00	0,00
2028	0,00	0,00	0,00	1 200 000,00	0,00	0,00	0,00
2029	0,00	0,00	0,00	1 000 000,00	0,00	0,00	0,00
2030	0,00	0,00	0,00	950 000,00	0,00	0,00	0,00
2031	0,00	0,00	0,00	650 000,00	0,00	0,00	0,00

7) W przypadku należy ująć w szczególności przychody pochodzące z prywatyzacji majątku jednostki samorządu terytorialnego.

Wyszczególnienie	Rozchody budżetu, z tego:										w tym:	Różnica znowawienia wydatków bieżących, o której mowa w art. 242 ustawy
	łączna kwota przypadających na dany rok kwot ustawowych wyłączeń z limitu spłaty zobowiązań, z tego:											
	kwota wyłączeń z tytułu wcześniejszej spłaty zobowiązań, określonych w art. 243 ust. 3b ustawy	środkami nowego zobowiązania	wolnymi środkami, o których mowa w art. 217 ust. 2 pkt 6 ustawy	innymi środkami	kwota przypadających na dany rok kwot pozostałych ustawowych wyłączeń z limitu spłaty zobowiązań*	Inne rozchody niezwiązane ze spłatą długu x	Kwota długu x	kwota długu, którego planowana spłata dokona się z wydatków x	Różnica między dochodami bieżącymi a wydatkami bieżącymi x	Różnica między dochodami bieżącymi, skorygowanymi o środki ⁸⁾ a wydatkami bieżącymi x		
Lp	5.1.1.3	5.1.1.3.1	5.1.1.3.2	5.1.1.3.3	5.1.1.4	5.2	6	6.1	7.1	7.2		
2023	0,00	0,00	0,00	0,00	0,00	0,00	6 606 597,00	0,00	-518 874,39	941 673,28		
2024	x	x	x	x	0,00	0,00	6 306 597,00	0,00	2 002 800,00	2 002 800,00		
2025	x	x	x	x	0,00	0,00	5 706 597,00	0,00	2 550 000,00	2 550 000,00		
2026	x	x	x	x	0,00	0,00	4 800 000,00	0,00	2 206 597,00	2 206 597,00		
2027	x	x	x	x	0,00	0,00	3 800 000,00	0,00	3 355 000,00	3 355 000,00		
2028	x	x	x	x	0,00	0,00	2 600 000,00	0,00	3 270 000,00	3 270 000,00		
2029	x	x	x	x	0,00	0,00	1 600 000,00	0,00	3 385 000,00	3 385 000,00		
2030	x	x	x	x	0,00	0,00	650 000,00	0,00	3 477 000,00	3 477 000,00		
2031	x	x	x	x	0,00	0,00	0,00	0,00	3 920 000,00	3 920 000,00		

⁸⁾ Skorygowanie o środki dotyczy określonego w art. 242 ustawy powiększenia o odpowiednie dla roku prognozy przychody wskazane w art. 217 ust. 2 ustawy. Skutki finansowe wyłączeń ograniczenia, o którym mowa w art. 242 ustawy, zawarte w limitach ustawowych należy ująć w objaśnieniach dołączonych do wieloletniej prognozy finansowej zgodnie z art. 225 ust. 28 ustawy.

Lp	81		82		83		83.1		84		84.1	
	81	82	83	82	83	83.1	83.1	84	84.1	84	84.1	
2023	3,34%	-0,06%	11,55%	0,19%	17,00%	17,00%	TAK	TAK	TAK	TAK	TAK	
2024	3,77%	12,70%	7,33%	12,70%	12,76%	12,76%	TAK	TAK	TAK	TAK	TAK	
2025	4,58%	13,97%	4,94%	X	10,39%	10,39%	TAK	TAK	TAK	TAK	TAK	
2026	5,80%	12,04%	10,69%	X	12,93%	12,93%	TAK	TAK	TAK	TAK	TAK	
2027	5,88%	16,55%	10,41%	X	12,65%	12,65%	TAK	TAK	TAK	TAK	TAK	
2028	6,59%	16,02%	10,98%	X	13,22%	13,22%	TAK	TAK	TAK	TAK	TAK	
2029	5,52%	16,48%	10,45%	X	12,69%	12,69%	TAK	TAK	TAK	TAK	TAK	
2030	4,67%	15,97%	12,53%	X	12,53%	12,53%	TAK	TAK	TAK	TAK	TAK	
2031	3,17%	17,45%	14,82%	X	14,82%	14,82%	TAK	TAK	TAK	TAK	TAK	

Ustalona na lata 2022-2025 relacja z art. 243 (poz. 8.3, 8.3.1, 8.4 i 8.4.1) została obliczona według średniej 3-letniej

Finansowanie programów, projektów lub zadań realizowanych z udziałem środków, o których mowa w art. 5 ust. 1 pkt 2 i 3 ustawy									
Wyszczególnienie	9.1	w tym:		9.2	w tym:		9.3	w tym:	
		Dotacje i środki o charakterze bieżącym na realizację programu, projektu lub zadania finansowanego z udziałem środków, o których mowa w art. 5 ust. 1 pkt 2 i 3 ustawy ^x	9.1.1		9.1.1.1	Dochody majątkowe na programy, projekty lub zadania finansowane z udziałem środków, o których mowa w art. 5 ust. 1 pkt 2 i 3 ustawy		9.2.1	9.2.1.1
	0,00	0,00	0,00	661 816,00	643 631,73	27 278,40	27 278,40	27 278,40	27 278,40
2023	0,00	0,00	0,00	0,00	0,00	0,00	0,00	0,00	0,00
2024	0,00	0,00	0,00	0,00	0,00	0,00	0,00	0,00	0,00
2025	0,00	0,00	0,00	0,00	0,00	0,00	0,00	0,00	0,00
2026	0,00	0,00	0,00	0,00	0,00	0,00	0,00	0,00	0,00
2027	0,00	0,00	0,00	0,00	0,00	0,00	0,00	0,00	0,00
2028	0,00	0,00	0,00	0,00	0,00	0,00	0,00	0,00	0,00
2029	0,00	0,00	0,00	0,00	0,00	0,00	0,00	0,00	0,00
2030	0,00	0,00	0,00	0,00	0,00	0,00	0,00	0,00	0,00
2031	0,00	0,00	0,00	0,00	0,00	0,00	0,00	0,00	0,00

Lp	Informacje uzupełniające o wybranych kategoriach finansowych										
	w tym:		z tego:								
	Wydávki majątkowe na programy, projekty lub zadania finansowane z udziałem środków, o których mowa w art. 5 ust. 1 pkt 2 i 3 ustawy	Wydávki majątkowe na programy, projekty lub zadania finansowane z udziałem środków, o których mowa w art. 5 ust. 1 pkt 2 ustawy	finansowane środkami określonymi w art. 5 ust. 1 pkt 2 ustawy	Wydávki objęte limitem, o którym mowa w art. 226 ust. 3 pkt 4 ustawy	bieżące	majątkowe	Wydávki bieżące na pokrycie ulęmnego wyńiku finansowego samodzielnego zakładu opieki zdrowotnej	Wydávki na sítatę zobowiązań przeliczanych w związku z likwidacją lub przekształceniem samodzielnego publicznego zakładu opieki zdrowotnej	Kwota zobowiązań związku współtworzonego przez jednostkę samorządu terytorialnego przypadających do spłaty w danym roku budżetowym, podlegające doliczeniu zgodnie z art. 244 ustawy X	Kwota zobowiązań wynikających z przejęcia przez jednostkę samorządu terytorialnego zobowiązań po likwidowaniu i przekształcaniach samorządowych osobach prawnych	
2023	49 998,00	49 998,00	31 813,73	8 803 885,26	1 360 000,00	7 443 885,26	0,00	0,00	0,00	0,00	
2024	0,00	0,00	0,00	13 204 128,56	0,00	13 204 128,56	0,00	0,00	0,00	0,00	
2025	0,00	0,00	0,00	0,00	0,00	0,00	0,00	0,00	0,00	0,00	
2026	0,00	0,00	0,00	0,00	0,00	0,00	0,00	0,00	0,00	0,00	
2027	0,00	0,00	0,00	0,00	0,00	0,00	0,00	0,00	0,00	0,00	
2028	0,00	0,00	0,00	0,00	0,00	0,00	0,00	0,00	0,00	0,00	
2029	0,00	0,00	0,00	0,00	0,00	0,00	0,00	0,00	0,00	0,00	
2030	0,00	0,00	0,00	0,00	0,00	0,00	0,00	0,00	0,00	0,00	
2031	0,00	0,00	0,00	0,00	0,00	0,00	0,00	0,00	0,00	0,00	

Informacje uzupełniająca o wybranych kategoriach finansowych

Wyszczególnienie	W tym:											
	10.6	10.7	10.7.1	10.7.2	10.7.2.1	10.7.2.1.1	w tym:		10.8	10.9	10.10	10.11
							Wydatki	W tym:				
Splata, o których mowa w poz. 5.1, wynikające wyłącznie z tytułu zobowiązań już zaciągniętych x	Wydatki zmniejszające dług x	Splata zobowiązań wymagalnych z lat poprzednich, innych niż w poz. 10.7.3 x	Splata zobowiązań zaliczanych do tytułu dłużnego – kredyty i pożyczka x	zobowiązań zaciągniętych po dniu 1 stycznia 2019 r. x	W tym:	W tym:	Wydatki z tytułu wymagalnych poręczeń i gwarancji x	Kwota wzrostu (+)spadku (-) kwoty długu wynikająca z operacji niekaszowych (m.in. umorzenia, różnice kursowe)	Wcześniejsza spłata zobowiązań, wyjątkowo z tytułu splaty zobowiązań, dokonywana w formie wydatków budżetowych	Wykup papierów wartościowych, splaty rat kredytów i pożyczek wraz z należnymi odsetkami i dyskontem, odpowiednio emitowanych lub zaciągniętych do równowartości kwoty ubytku w wykonanych dochodach jednostki samorządu terytorialnego będącego skutkiem wystąpienia COVID-19 x	Wydatki bieżące podlegające ustawowemu wyłączeniu z limitu splaty zobowiązań ⁹⁾	
Lp	10.6	10.7	10.7.1	10.7.2	10.7.2.1	10.7.2.1.1			10.8	10.9	10.10	10.11
2023	815 636,00	0,00	0,00	0,00	0,00	0,00	0,00	0,00	0,00	0,00	0,00	0,00
2024	300 000,00	0,00	0,00	0,00	0,00	0,00	0,00	0,00	0,00	x	0,00	0,00
2025	600 000,00	0,00	0,00	0,00	0,00	0,00	0,00	0,00	0,00	x	0,00	0,00
2026	906 597,00	0,00	0,00	0,00	0,00	0,00	0,00	0,00	0,00	x	0,00	0,00
2027	500 000,00	0,00	0,00	0,00	0,00	0,00	0,00	0,00	0,00	x	0,00	0,00
2028	700 000,00	0,00	0,00	0,00	0,00	0,00	0,00	0,00	0,00	x	0,00	0,00
2029	500 000,00	0,00	0,00	0,00	0,00	0,00	0,00	0,00	0,00	x	0,00	0,00
2030	450 000,00	0,00	0,00	0,00	0,00	0,00	0,00	0,00	0,00	x	0,00	0,00
2031	0,00	0,00	0,00	0,00	0,00	0,00	0,00	0,00	0,00	x	0,00	0,00

⁹⁾ W pozycji należy ująć kwoty wydatków bieżących, o które zostały pomniejszone wydatki budżetu przy wyliczaniu limitu splaty zobowiązań określonego po prawej stronie nierówności we wzorze, o którym mowa w art. 243 ustawy, na podstawie odrębnych ustaw, bez wydatków bieżących na obsługę długu. W szczególności należy ująć wydatki poniesione w celu realizacji zadań związanych z przeciwdziałaniem COVID-19.

* Informacje zawarte w tej części wieloletniej prognozy finansowej, w tym o spektrum relacji określonej w art. 243 ustawy zostaną automatycznie wygenerowane przez aplikację wskazaną przez Ministra Finansów, o której mowa w § 4 ust. 1, na podstawie danych historycznych oraz prognozowanych przez jednostkę samorządu terytorialnego. Automatycznie wyliczenia danych na podstawie wartości historycznych i prognozowanych przez jednostkę samorządu terytorialnego dotyczą w szczególności także pozycji 8.3 – 8.3.11 pozycji z sekcji 12.

x - pozycje oznaczone symbolem „x” sporządza się na okres prognozy kwoty długu, zgodnie z art. 227 ust. 2 ustawy. Okres ten nie podlega wydziałeniu w sytuacji planowania wydatków z tytułu niewymagalnych poręczeń i gwarancji. W przypadku planowania wydatków z tytułu niewymagalnych poręczeń i gwarancji w okresie dłuższym niż okres, na który zaciągnięto oraz, planuje się zaciągnąć zobowiązania dłużne, informacje o wydatkach z tytułu niewymagalnych poręczeń i gwarancji, wykraczających poza wspomniany okres, należy zamieścić w wieloletniej prognozy finansowej.

Wykaz przedsięwzięć do WPF

Załącznik nr 2 do Uchwały Nr 123 Rady Gminy Ostrowek z dnia 29.06.2023r.w sprawie zmian Wieloletniej Prognozy Finansowej Gminy Ostrowek na lata 2023-2031

kwoty w zł

L.p.	Nazwa i cel	Jednostka odpowiedzialna lub koordynująca	Okres realizacji		Łączne nakłady finansowe	Limit 2023	Limit 2024	Limit 2025	Limit 2026	Limit zobowiązań
			Od	Do						
1	Wydatki na przedsięwzięcia ogólnego (1.1+1.2+1.3)				25 498 863,61	18 809 855,25	13 204 225,56	0,00	0,00	22 607 983,82
1.a	wydatki bieżące				2 470 900,00	1 360 000,00	0,00	0,00	0,00	1 360 000,00
1.b	wydatki majątkowe				24 027 231,61	17 445 855,25	13 204 225,56	0,00	0,00	20 647 983,82
1.1	Wydatki na programy, projekty lub zadania związane z programami realizowanymi z udziałem środków o krótkim okresie w art.5 ust.1 pkt 2 i 3 ustawy z dnia 27 sierpnia 2009r. o finansach publicznych (Dz.U. Nr 157, poz. 1240 z późnizm.) z tego:				0,00	0,00	0,00	0,00	0,00	0,00
1.1.1	- wydatki bieżące				0,00	0,00	0,00	0,00	0,00	0,00
1.1.2	- wydatki majątkowe				0,00	0,00	0,00	0,00	0,00	0,00
1.2	Wydatki na programy, projekty lub zadania związane z umowami partnerstwa publiczno-prywatnego, z tego:				0,00	0,00	0,00	0,00	0,00	0,00
1.2.1	- wydatki bieżące				0,00	0,00	0,00	0,00	0,00	0,00
1.2.2	- wydatki majątkowe				0,00	0,00	0,00	0,00	0,00	0,00
1.3	Wydatki na programy, projekty lub zadania pozostałe (inne niż wymienione w pkt 1.1 i 1.2) z tego:				25 498 863,61	18 809 855,25	13 204 225,56	0,00	0,00	22 607 983,82
1.3.1	wydatki bieżące				2 470 900,00	1 360 000,00	0,00	0,00	0,00	1 360 000,00
1.3.1.1	Obiór i zagospodarowanie odpadów komunalnych z terenu Gminy Ostrowek - Poprawa warunków życia mieszkańców	Urząd Gminy w Ostrowku	2022	2023	2 470 900,00	1 360 000,00	0,00	0,00	0,00	1 360 000,00
1.3.2	wydatki majątkowe				23 027 231,61	17 445 855,25	13 204 225,56	0,00	0,00	20 647 983,82
1.3.2.1	Przebudowa stacji uzdatniania wody w Ostrowku w ramach Programu Polski Ład - Poprawa jakości życia mieszkańców na obszarach wiejskich	Urząd Gminy w Ostrowku	2015	2023	5 777 966,99	2 767 250,00	0,00	0,00	0,00	2 767 250,00
1.3.2.2	Budowa kanalizacji sanitarnej z przyłączami w miejscowości Skrzynno, Rudlice - Etap I - Poprawa jakości życia mieszkańców na obszarach wiejskich	Urząd Gminy w Ostrowku	2017	2023	2 074 091,08	1 940 869,63	0,00	0,00	0,00	1 940 869,63
1.3.2.3	Budowa boiska zaplecza socjalno-administracyjnego boiska sportowego w Ostrowku wraz z infrastrukturą techniczną - Poprawa jakości życia mieszkańców	Urząd Gminy w Ostrowku	2020	2024	3 346 126,83	351 923,83	2 930 000,00	0,00	0,00	3 281 923,83
1.3.2.4	Budowa drogi gminnej Nr DG 117409E w miejscowości Piskornik od km 0+000 do km 0+768 o dł.768 m. - Poprawa bezpieczeństwa komunikacyjnego na terenie gminy	Urząd Gminy w Ostrowku	2021	2023	125 888,90	100 000,00	0,00	0,00	0,00	100 000,00
1.3.2.5	Przebudowa drogi wewnętrznej dojazdowej do gruntów rolnych w m.Mieljów (kol.Ligoda Niemierzyska) od km 0+000 do km 0+756 o dł.756 m. - Poprawa bezpieczeństwa komunikacyjnego na terenie gminy	Urząd Gminy w Ostrowku	2022	2023	665 810,37	654 130,37	0,00	0,00	0,00	654 130,37
1.3.2.6	Budowa kanalizacji sanitarnej z przyłączami w m.Ostrowek, Ostrowek-koł.Dobroszyno - Poprawa jakości życia mieszkańców na obszarach wiejskich	Urząd Gminy w Ostrowku	2022	2024	5 167 619,56	360 000,00	4 759 619,56	0,00	0,00	5 119 619,56
1.3.2.7	Budowa kanalizacji sanitarnej z przyłączami w miejscowości Okalew, gm. Ostrowek -opracowanie dokumentacji technicznej - Poprawa jakości życia mieszkańców na obszarach wiejskich	Urząd Gminy w Ostrowku	2022	2023	127 000,00	80 000,00	0,00	0,00	0,00	80 000,00

Lp.	Nazwa i cel	Jednostka odpowiedzialna lub koordynująca	Okres realizacji		Łączne nakłady finansowe	Limit 2023	Limit 2024	Limit 2025	Limit 2026	Limit zobowiązań
			Od	Do						
1.3.2.8	Rozbudowa oczyszczalni ścieków w miejscowości Rudlice - Poprawa jakości życia mieszkańców na obszarach wiejskich	Urząd Gminy w Ostrowku	2022	2024	6 060 289,24	700 000,00	5 329 500,00	0,00	0,00	6 029 500,00
1.3.2.9	Dotacja celowa na pomoc finansową Powiatowi Wieluńskiemu na realizację zadania pn. "Przebudowa drogi powiatowej NR 4537E odc. Skrzyżno-Gromadźce I w miejscowości Gromadźce wraz z odwodnieniem" na terenie Gminy Ostrowek (od końca istniejącej nawierzchni asfaltowej w m. Skrzyżno do początku m. Gromadźce) - Poprawa bezpieczeństwa komunikacyjnego na terenie gminy	Urząd Gminy w Ostrowku	2022	2024	242 349,62	49 681,43	185 008,98	0,00	0,00	234 690,41
1.3.2.10	Zakup sanochodu osobowego o liczbie miejsc 9 łącznie z kierowcą z wykorzystaniem do przewozu osób niepełnosprawnych w tym na wózkach inwalidzkich dla Środowiskowego Domu Samopomocy w Ostrowku - Program wyrównywania różnic między regionami	Urząd Gminy w Ostrowku	2022	2023	370 000,00	370 000,00	0,00	0,00	0,00	370 000,00
1.3.2.11	Przebudowa drogi wewnętrznej dojazdowej do gruntów rolnych w miejscowości Nietuszyzna (dz. nr 394, 418, 317 obręb Nietuszyzna) - Poprawa bezpieczeństwa komunikacyjnego na terenie gminy	Urząd Gminy	2022	2023	35 000,00	35 000,00	0,00	0,00	0,00	35 000,00
1.3.2.12	Przebudowa drogi wewnętrznej dojazdowej do gruntów rolnych w miejscowości Nietuszyzna (dz. nr 508, 560, 446 obręb Nietuszyzna) - Poprawa bezpieczeństwa komunikacyjnego na terenie gminy	Urząd Gminy	2022	2023	35 000,00	35 000,00	0,00	0,00	0,00	35 000,00

OBJAŚNIENIE

do wartości przyjętych w Wieloletniej Prognozie Finansowej Gminy Ostrówek na lata 2023-2031

Objaśnienie opracowano na podstawie:

- 1) ustawy z dnia 13 listopada 2003r. o dochodach jednostek samorządu terytorialnego (Dz.U. z 2022r. poz. 2267)
- 2) ustawy z dnia 27 sierpnia 2009r o finansach publicznych (Dz.U. z 2022 roku poz. 1634, 1725, 1747, 1768, 1964, 2414, z 2023r. poz. 412, 497, 658, 803),
- 3) pisma Ministra Finansów nr ST3.4750.2.2023 z 17 lutego 2023r. w sprawie rocznych poszczególnych części subwencji ogólnej i kwot dochodów z tytułu udziału we wpływach z podatku dochodowego od osób fizycznych i prawnych,
- 4) informacji FB.-I.3111.1.5.2023 z 21 lutego 2023 r. o wysokości dotacji na zadania własne i zlecone z Łódzkiego Urzędu Wojewódzkiego,
- 5) pisma DSR.3113.1.2023 z dnia 22 lutego 2023 r. z Krajowego Biura Wyborczego o wysokości dotacji na finansowanie kosztów prowadzenia i aktualizacji stałego rejestru wyborców,
- 6) sprawozdań finansowych Gminy Ostrówek z lat 2020-2021, III kwartału 2022 r., przewidywanego wykonania za 2022 r. oraz innych materiałów np. zawartych umów.

Prognozując dochody i wydatki gminy Ostrówek brano pod uwagę wykonanie z lat 2020-2021 oraz przewidywaną realizację dochodów i wydatków na 31.12.2022 r. Kwoty subwencji ogólnej oraz planowane dotacje zaczerpnięto z w/w dokumentów. Wysokość stawek podatkowych w porównaniu do roku 2022 nie uległa znaczącej zmianie. Przyjęto stawkę podatku rolnego oraz stawkę podatku leśnego na podstawie ogłoszonych przez GUS średniej ceny skupu żyta i średniej ceny sprzedaży drewna. Podatek od nieruchomości oraz podatek od środków transportowych zwiększył się o ok. 11,8 %.

Dochody, a tym samym wydatki uzależnione są od wielkości przekazywanych gminie kwot z tytułu udziału we wpływach z podatku dochodowego od osób fizycznych i prawnych oraz subwencji i dotacji.

Znaczny udział w dochodach Gminy stanowią dochody własne, na które składają się podatki od nieruchomości, rolny, leśny, od środków transportowych, podatek od spadków i darowizn, podatek od czynności cywilnoprawnych, wpływy z opłaty eksploatacyjnej z wydobycia kopalin.

Prognozowane dochody gminy

Dochody na 2023 rok zaplanowano w kwocie 29 851 438,96 zł.

Dochody bieżące 24 484 622,96 zł, w tym : prognozowany wzrost z tytułu dochodów podatkowych, zwiększenie subwencji, dotacje na zadania zlecone i własne na poziomie znacznie niższym do roku poprzedniego.

Dochody majątkowe 5 366 816,00 zł, w tym:

- 611 818,00 zł -pomoc na operacje typu „Gospodarka wodno-ściekowa" w ramach Programu Rozwoju Obszarów Wiejskich na realizację zadania pn. Budowa kanalizacji sanitarnej z przyłączami i przepompowniami ścieków w miejscowości Nietuszyna, Bołków-Etap III-Budowa kanalizacji sanitarnej z przyłączami i przepompownią ścieków w miejscowości Nietuszyna,
- 1 800 000,00 zł -środki z RFIL na realizację inwestycji pn.
- Budowa kanalizacji sanitarnej z przyłączami w miejscowości Skrzywno, Rudlice-Etap I-1 575 869,63 zł,
- Budowa budynku zaplecza socjalno-administracyjnego boiska sportowego w Ostrówku wraz

z infrastrukturą techniczną-224 130,37 zł,

-100 000,00 zł pomoc finansowa z Powiatu Wieluńskiego na realizację zadania pn. Zakup samochodu osobowego o liczbie miejsc 9 łącznie z kierowcą z wykorzystaniem do przewozu osób niepełnosprawnych w tym na wózkach inwalidzkich dla Środowiskowego Domu Samopomocy w Ostrówku.

- 50 000,00 zł -wpływy z tytułu odpłatnego nabycia prawa własności oraz prawa użytkowania wieczystego nieruchomości,

-70 000,00 zł -dotacja celowa z Łódzkiego Urzędu Wojewódzkiego na zadanie pn. Zakup samochodu osobowego o liczbie miejsc 9 łącznie z kierowcą z wykorzystaniem do przewozu osób niepełnosprawnych w tym na wózkach inwalidzkich dla Środowiskowego Domu Samopomocy w Ostrówku,

- 2 685 000,00 zł – środki otrzymane z Rządowego Funduszu Polski Ład, Program Inwestycji Strategicznych na realizację zadań inwestycyjnych, w tym:

- 2 685 000,00 zł – na zadanie pn. Przebudowa stacji uzdatniania wody w Ostrówku w ramach Programu „Polski Ład”,

- dofinansowanie z LGD na realizację grantu pn. Wymiana pokrycia dachowego altan przy świetlicy w Ostrówku w kwocie 49 998,00 zł.

Dochody na 2024 rok zaplanowano w kwocie 35 219 119,58 zł.

Dochody bieżące 22 302 800,00 zł, w tym : dochody podatkowe wzrost z tytułu podatku od nieruchomości od nowo powstających obiektów budowlanych , wzrost dochodów z tytułu udziału we wpływach z podatku dochodowego od osób fizycznych i od osób prawnych, zwrot podatku VAT od zrealizowanej inwestycji .

Dochody majątkowe 12 916 319,58 zł – środki otrzymane z Rządowego Funduszu Polski Ład, Program Inwestycji Strategicznych na:

2 878 200,00 zł- na zadanie pn. Budowa budynku zaplecza socjalno-administracyjnego boiska sportowego w Ostrówku wraz z infrastrukturą techniczną,

- 5 329 500,00 zł – na zadanie pn. Rozbudowa oczyszczalni ścieków w miejscowości Rudlice,

- 4 708 619,58 zł - na zadanie pn. Budowa kanalizacji sanitarnej z przyłączami w m. Ostrówek, Ostrówek-kol. Dobroszyny.

Dochody na 2025 rok zaplanowano w kwocie 24 000 000,00 zł.

Dochody bieżące, w tym : wzrost dochodów z tytułu udziału we wpływach z podatku dochodowego od osób fizycznych i od osób prawnych , dochody podatkowe: wzrost z tytułu podatku od nieruchomości od powstających i rozbudowywanych obiektów budowlanych, zwiększenie subwencji i dotacji na zadania własne.

Dochody na 2026 rok zaplanowano w kwocie 24 358 452,00 zł. Dochody bieżące, w tym : dochody podatkowe: wzrost z tytułu podatku od nieruchomości od obiektów budowlanych, zwiększenie subwencji , znaczne dochody z tytułu udziału we wpływach z podatku dochodowego od osób fizycznych i od osób prawnych .

Dochody na 2027 rok zaplanowano w kwocie 25 850 000,00 zł. Dochody bieżące, w tym : dochody podatkowe z tytułu podatku od nieruchomości od obiektów budowlanych , wpływy z opłaty eksploatacyjnej, znaczne dochody z tytułu udziału we wpływach z podatku dochodowego od osób fizycznych .

Dochody na 2028 rok zaplanowano w kwocie 25 890 000,00 zł. Dochody bieżące, w tym : dochody podatkowe z tytułu podatku od nieruchomości budowanych obiektów budowlanych , wpływy z opłaty eksploatacyjnej, zwiększenie subwencji, znaczne dochody z tytułu udziału we wpływach z podatku dochodowego od osób fizycznych .

Dochody na 2029 rok zaplanowano w kwocie 26 225 000,00 zł. Dochody bieżące, w tym : dochody podatkowe z tytułu podatku od nieruchomości od obiektów budowlanych, zmniejszenie subwencji , znaczne dochody z tytułu udziału we wpływach z podatku dochodowego od osób fizycznych .

Dochody na 2030 rok zaplanowano w kwocie 26 882 000,00 zł. Dochody bieżące, w tym : dochody podatkowe z tytułu podatku od nieruchomości od obiektów budowlanych , zmniejszenie subwencji , znaczne dochody z tytułu udziału we wpływach z podatku dochodowego od osób fizycznych .

Dochody na 2031 rok zaplanowano w kwocie 27 720 000,00 zł. Wzrost dochodów bieżących w tym dochodów podatkowych z tytułu podatku od nieruchomości, znaczne dochody z tytułu udziału we wpływach z podatku dochodowego od osób fizycznych.

Prognozowane wydatki gminy

Wydatki na 2023 zaplanowano w wysokości 33 146 350,63 zł.

Wydatki bieżące w kwocie 25 003 497,35 zł. Wydatki bieżące w niektórych przypadkach ograniczane do minimum, wzrost wydatków z tytułu utrzymania 4 szkół podstawowych z oddziałami przedszkolnymi, 1 przedszkola oraz filii przedszkola w Wielgiem, zwiększające się z roku na rok koszty utrzymania Środowiskowego Domu Samopomocy w Ostrówku, Gminnego Ośrodka Pomocy Społecznej oraz zwiększające się wydatki na realizację zadań z zakresu gospodarowania odpadami komunalnymi.

Wydatki majątkowe zaplanowano w kwocie 8 142 853,28 zł na podstawie wartości kosztorysowych oraz zawartych umów, zostały określone w załączniku inwestycyjnym do uchwały budżetowej.

Przychody budżetu w kwocie 4 110 547,67 zł przeznaczone na pokrycie deficytu 3 294 911,67 zł i na spłatę wcześniej zaciągniętych kredytów i pożyczek 815 636,00 zł.

Rozchody budżetu z tytułu spłaty rat kapitałowych kwota 815 636,00 zł, w tym spłata rat kredytu i pożyczki 200 000,00 zł oraz spłata pożyczki na wyprzedzające finansowanie działań finansowanych ze środków pochodzących z budżetu Unii Europejskiej w kwocie 615 636,00 zł.

Wydatki na 2024 zaplanowano w wysokości 34 919 119,58 zł.

Wydatki bieżące w kwocie 20 300 000,00 zł. Niewielki wzrost niektórych wydatków.

Wydatki majątkowe zaplanowano w kwocie 14 619 119,58 zł. Zaplanowane przedsięwzięcia zostały określone w załączniku wykazu przedsięwzięć do WPF.

Rozchody budżetu z tytułu spłaty rat kapitałowych kwota 300 000,00 zł, w tym spłata rat kredytu i pożyczki 300 000,00 zł.

Wydatki na 2025 zaplanowano w wysokości 23 400 000,00 zł.

Wydatki bieżące w kwocie 21 450 000,00 zł. Niewielki wzrost niektórych wydatków bieżących. Wydatki majątkowe zaplanowano w kwocie 1 950 000,00 zł.

Prognozowane wydatki majątkowe nie zostały określone dla przedsięwzięcia.
Rozchody budżetu z tytułu spłaty rat kapitałowych kredytów i pożyczki kwota 600 000,00 zł.

Wydatki na 2026 zaplanowano w wysokości 23 451 855,00 zł.
Wydatki bieżące w kwocie 22 151 855,00 zł. Wzrost niektórych wydatków. Wydatki majątkowe zaplanowano w kwocie 1 300 000,00 zł. Prognozowane wydatki majątkowe nie zostały określone dla przedsięwzięcia.
Rozchody budżetu z tytułu spłaty rat kapitałowych kredytów i pożyczki kwota 906 597,00 zł.

Wydatki na 2027 zaplanowano w wysokości 24 850 000,00 zł.
Wydatki bieżące w kwocie 22 495 000,00 zł. Niewielki wzrost wydatków w porównaniu z poprzednim rokiem.
Wydatki majątkowe zaplanowano w kwocie 2 355 000,00 zł. Prognozowane wydatki majątkowe nie zostały określone dla przedsięwzięcia.
Rozchody budżetu z tytułu spłaty rat kapitałowych kredytów i pożyczki kwota 1 000 000,00 zł.

Wydatki na 2028 zaplanowano w wysokości 24 690 000,00 zł.
Wydatki bieżące w kwocie 22 620 000,00 zł. Niewielki wzrost wydatków.
Wydatki majątkowe zaplanowano w kwocie 2 070 000,00 zł. Prognozowane wydatki majątkowe nie zostały określone dla przedsięwzięcia.
Rozchody budżetu z tytułu spłaty rat kapitałowych kredytów kwota 1 200 000,00 zł.

Wydatki na 2029 zaplanowano w wysokości 25 225 000,00 zł.
Wydatki bieżące w kwocie 22 840 000,00 zł. Niewielki wzrost wydatków w porównaniu z rokiem poprzednim.
Wydatki majątkowe zaplanowano w kwocie 2 385 000,00 zł. Prognozowane wydatki majątkowe nie zostały określone dla przedsięwzięcia.
Rozchody budżetu z tytułu spłaty rat kapitałowych kredytów kwota 1 000 000,00 zł.

Wydatki na 2030 zaplanowano w wysokości 25 932 000,00 zł.
Wydatki bieżące w kwocie 23 405 000,00 zł. Niewielki wzrost wydatków bieżących i majątkowych.
Wydatki majątkowe zaplanowano w kwocie 2 527 000,00 zł. Prognozowane wydatki majątkowe nie zostały określone dla przedsięwzięcia.
Rozchody budżetu z tytułu spłaty rat kapitałowych kredytów kwota 950 000,00 zł.

Wydatki na 2031 zaplanowano w wysokości 27 070 000,00 zł.
Wydatki bieżące w kwocie 23 800 000,00 zł. Niewielki wzrost wydatków bieżących i majątkowych.
Wydatki majątkowe zaplanowano w kwocie 3 270 000,00 zł. Prognozowane wydatki majątkowe nie zostały określone dla przedsięwzięcia.
Rozchody budżetu z tytułu spłaty rat kapitałowych kredytów kwota 650 000,00 zł.

Plan wydatków bieżących wykazuje tendencję wzrostową mimo ograniczeń niektórych wydatków. Wzrastający koszt utrzymania szkół, przedszkoli, świetlic, GOPS, Środowiskowego Domu Samopomocy, zwiększające się wydatki na realizację zadań z zakresu gospodarowania odpadami komunalnymi.

Wydatki majątkowe w latach 2024-2031 niezbyt wysokie w porównaniu do wydatków ogółem, ograniczone ze względu na spłatę rat kapitałowych zaciągniętych kredytów.

W latach 2023-2031 nie planuje się udzielania poręczeń i gwarancji.

Prognozowany wynik budżetu w roku 2023 w kwocie -3 294 911,67 zł oznacza deficyt budżetowy, którego źródłem pokrycia będą przychody z zaciągniętych kredytów, nadwyżka budżetowa, przychody z niewykorzystanych środków pieniężnych na rachunku bieżącym budżetu, wynikające z rozliczenia dochodów i wydatków nimi finansowanych związane ze szczególnymi zasadami wykonywania budżetu określonymi w odrębnych ustawach oraz przychody jednostek samorządu terytorialnego z wynikających z rozliczenia środków określonych w art. 5 ust. 1 pkt 2 ustawy i dotacji na realizację programu, projektu lub zadania finansowanego z udziałem tych środków. Natomiast w latach 2024-2031 prognozowane wyniki budżetu stanowią nadwyżki budżetowe, które przeznaczają się na przypadające na dany rok do spłaty raty pożyczek i kredytów.

Podsumowując można stwierdzić, że planowane kwoty dochodów i wydatków gminy w poszczególnych latach są realistyczne, obejmują przewidywane wpływy do miejscowego budżetu jak i zabezpieczają realizację niezbędnych wydatków.

Analizowana prognoza obejmuje również planowane do realizacji niezbędne przedsięwzięcia inwestycyjne zabezpieczające wzrost gospodarczy tutejszej gminy.

